

LIEVRE

Comptages 2021-2022 : résultats hétérogènes suivant les secteurs

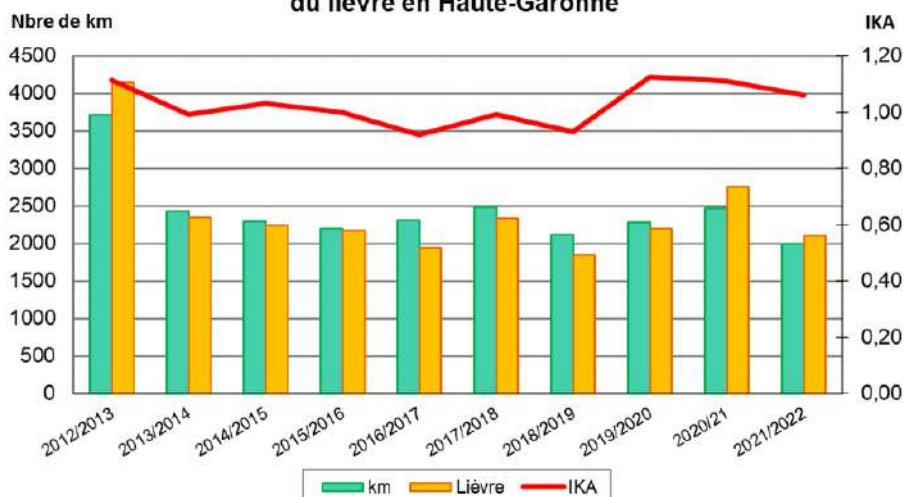
Le lièvre est une espèce de gibier présente des pelouses d'altitude aux plaines cultivées du Lauragais. Gibier de prédilection de nombreux chasseurs, il bénéficie d'un suivi de près par les gestionnaires pendant et en dehors des périodes de chasse. En complément, le projet Cynobs soutenu par l'OFB et la FNC, aide à approfondir les connaissances sur cette espèce.

Le lièvre fait l'objet de quelques prélèvements souvent maîtrisés par des plans de gestion mis en place localement. Ce petit mammifère de la famille des léporidés, suscite une attention particulière car les conditions météorologiques en période de reproduction, la sensibilité aux maladies et la dégradation de ses habitats, peuvent lui être néfastes.



Indice départemental

Evolution Indice Kilométrique Abondance du lièvre en Haute-Garonne



Le graphique ci-contre traduit l'évolution quantitative de l'espèce lièvre sur les 10 dernières années en Haute-Garonne.

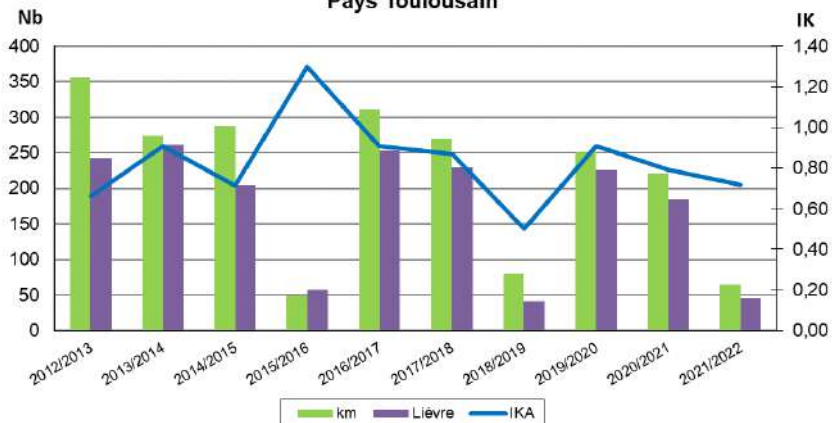
Globalement l'indice kilométrique d'abondance fluctue autour de 1 depuis plusieurs années. Notons que sur les saisons 2019-2020 et 2020-2021, cet indice avait progressé pour atteindre une valeur de 1,11 s'approchant du pic à 1,23 de 2011-2012. Cette tendance ne s'est pas confirmée sur la saison 2021-2022 mais l'IKA reste supérieur à 1 dans notre département.

Les règles de gestion appliquées dans les règlements intérieurs des ACCA et des GIC, sont à l'origine de ce maintien. Les valeurs et les tendances d'évolution ne sont pas uniformes dans tous les pays cynégétiques comme en témoignent les présentations ci-après.

Les résultats par pays cynégétique



Evolution Indice Kilométrique Abondance
Pays Toulousain



Le **Pays Toulousain** a la particularité d'être un secteur très urbanisé dans lequel le lièvre a su conserver sa place.

L'indice kilométrique le plus élevé a été de 1,3 en 2015-2016, ce qui est une valeur importante pour notre département.

La population se maintient depuis à un niveau correct avec un IKA autour de 0.80.

Cette valeur témoigne que le lièvre tente de s'adapter à un milieu qui paraît peu propice à sa présence.

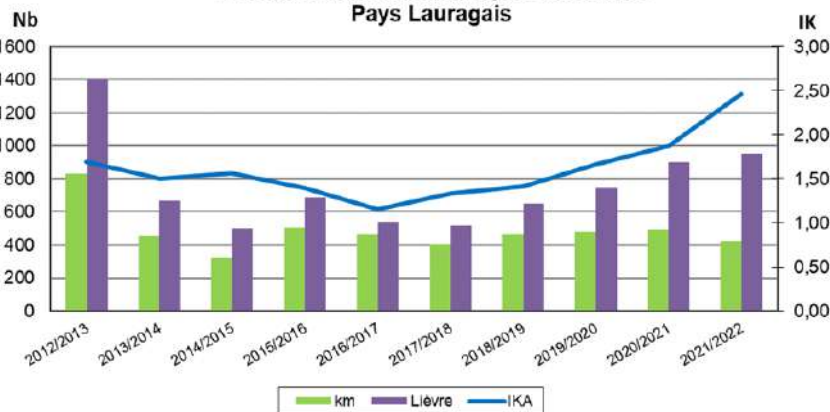
C'est dans le **Pays Lauragais** que les densités de lièvres sont toujours les plus élevées du département.

Le lièvre est le gibier de prédilection dans cette région. Après une longue période de diminution significative de l'IKA jusqu'en 2016-2017, où la valeur a atteint son niveau le plus bas avec un IKA à 1.15, la situation ne cesse de s'améliorer.

L'IKA a atteint les 2,46 lièvres vus au km lors des derniers comptages.

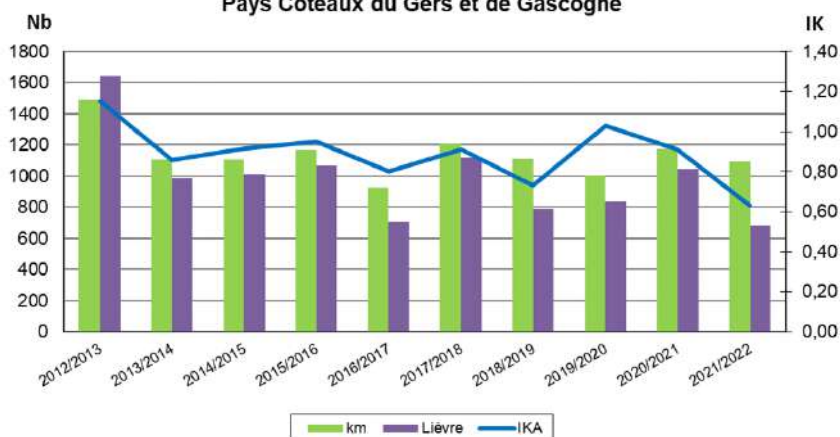
La bonne gestion du lièvre dans ce pays reste primordiale pour conserver des populations stables et naturelles.

Evolution Indice Kilométrique Abondance
Pays Lauragais



D. Gest—FNC

Evolution Indice Kilométrique Abondance
Pays Coteaux du Gers et de Gascogne



Les populations de lièvres dans les **coteaux du Gers et de Gascogne**, étaient correctes avec un IKA qui fluctuait entre 0,80 et 1, jusqu'à l'an dernier.

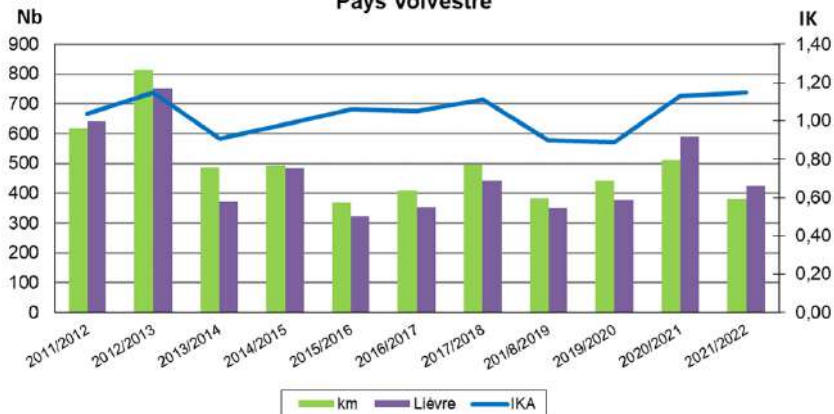
Après une chute de l'IKA l'hiver 2018-2019 très pluvieux, et une reprise en 2019-2020, la tendance est de nouveau à la baisse sur les 2 dernières saisons. L'IKA est tombé à 0.63, niveau le plus faible depuis 18 ans. Nous pouvons émettre l'hypothèse que la forte augmentation des populations de renards dans ce pays, soit une raison à ce déclin.

Notons que dans ce pays, certains secteurs voient leur population se maintenir. Nous espérons que la situation s'améliore lors des prochains comptages.

Les résultats par pays cynégétique



Evolution Indice Kilométrique Abondance Pays Volvestre



Après 4 années consécutives d'amélioration des populations dans le **Pays Volvestre**, ici aussi l'hiver pluvieux de 2018-2019 a eu pour effet la diminution de l'indice. Celui-ci est redescendu en dessous de 1, valeur la plus faible enregistrée dans ce pays.

Depuis 2 ans, nous constatons une nette amélioration avec un IKA respectivement de 1,13 et 1,15, équivalent à son meilleur niveau enregistré sur les 10 dernières années.

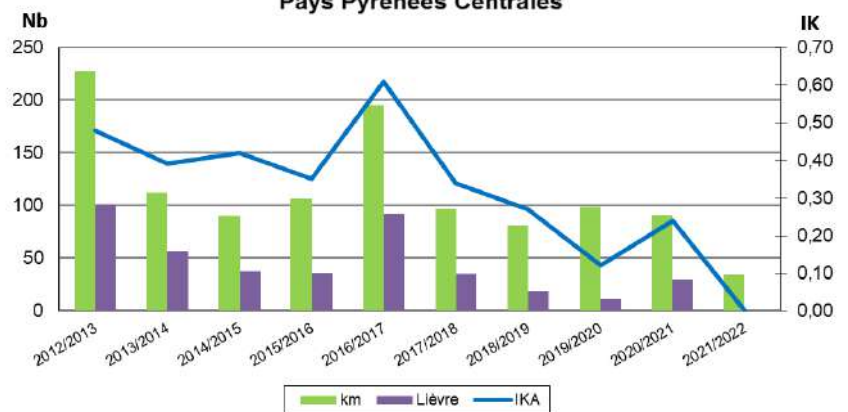
Le **Pays Pyrénées Centrales** n'est pas le plus accueillant pour les populations de lièvres, bien que quelques capucins parcourent les pelouses d'altitude.

L'indice kilométrique qui fluctue au fil des ans aux environs de 0,40 lièvre vu par km, a connu une diminution importante en 2017-2018 confirmé jusqu'à 2019-2020 où il a atteint son niveau le plus faible à 0,12.

Des efforts de gestion sont réalisés mais le relief et le biotope limitent la progression de la population de cette espèce.

Lors des derniers comptages, les mauvaises conditions météorologiques n'ont pas permis de réaliser tous les circuits et d'obtenir des résultats significatifs.

Evolution Indice Kilométrique Abondance Pays Pyrénées Centrales

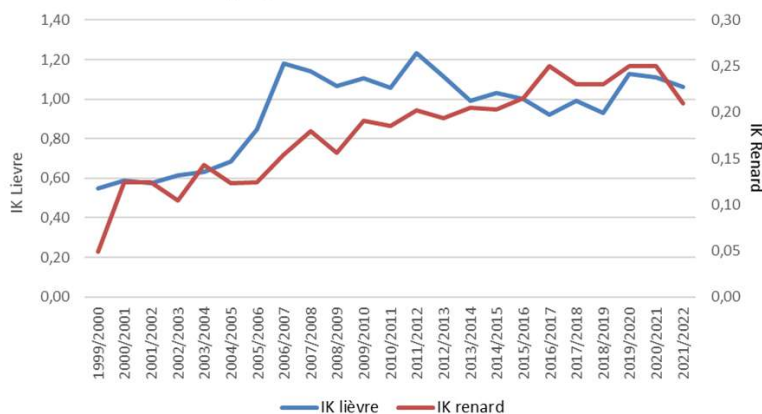


Renard : une stabilisation à confirmer



F. Arroyo - FDC31

Superposition IK Lièvre et IK Renard



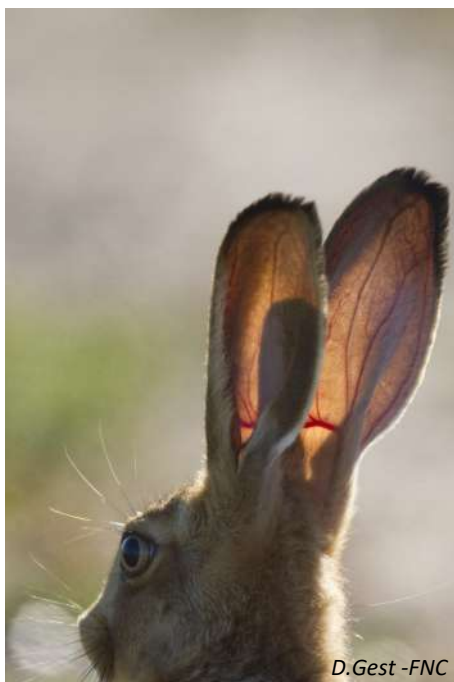
Dans le cadre des comptages lièvres, un inventaire de toutes les espèces observées, est réalisé.

Le renard fait partie des noctambules et cette méthode de suivi permet d'évaluer l'état de progression de sa population.

La courbe ci-contre nous indique que l'Indice Kilométrique concernant le « goupil » est en progression constante depuis 20 ans. Il a été multiplié par 5 durant cette période !

L'IK renard, après un maintien à une valeur de 0,25 animal observé au km jusqu'à l'an dernier, est descendu à 0,21 lors des derniers comptages. La superposition des courbes d'évolution des IK respectifs, fournit deux constats : les lièvres sont 4 fois plus nombreux que les renards mais leur évolution est synchronisée.

Des chasseurs volontaires pour compter



La commission Petit Gibier de la Fédération des Chasseurs a proposé d'adapter les demandes croissantes de comptages aux disponibilités des techniciens de la FDC.

Plus de la moitié des communes de notre département (environ 300) sont prospectées en comptage de nuit. Cela représente 200 opérations réparties sur 3 ans, à raison de 65 comptages par hiver.

Les Acca qui désirent assurer un suivi annuel de leur population réalisent elles-mêmes cette mission avec le soutien administratif et matériel (phares, gyrophares) de la Fédération. Pendant l'hiver 2021-2022, 53 conventions ont été signées, entre les chasseurs et la Fédération. Cela fait un total de 163 communes prospectées durant l'hiver 2021-2022.

Le nombre important de contrats depuis sa mise en place il y a 5 ans, prouve la volonté d'implication des chasseurs dans leur rôle de gestionnaire. Il démontre aussi qu'ils ont adhéré à cette méthode de suivi riche en recueil de données.

Les éléments collectés aident les membres de l'Acca dans leurs décisions d'orientation des prélèvements sur la population de lièvres (nombre de bracelets de marquage autorisés par chasseur pour la saison suivante).

La Fédération se réjouit que cette méthode de comptage soit appréciée des chasseurs, ce qui prouve sa fiabilité et confirme son utilité.

La FDC souhaite continuer d'apporter son soutien à ces chasseurs gestionnaires.

Comment analyser l'état sanitaire de la faune sauvage ?

La Fédération fait procéder à des analyses auprès de l'École Nationale Vétérinaire de Toulouse (ENVT) à Purpan dès qu'un animal suspect a été prélevé, ou est retrouvé mort. Les éléments qui laissent supposer une éventuelle cause de mortalité autre que naturelle mettent en éveil le chasseur qui en avertit la Fédération.

Après la collecte de l'animal dont l'état permet l'analyse, un technicien va le déposer au laboratoire en y joignant la fiche SAGIR remplie avec le responsable du territoire.

Résultats d'analyse

Les animaux analysés ont permis d'établir un constat sur les causes de mortalité les plus fréquentes :

- Coccidiose
- EBHS
- Pasteurellose

Ces analyses contribuent à améliorer la veille sanitaire à laquelle les chasseurs participent.

Ce document stipule principalement la date, le lieu de la découverte de l'animal, et les premiers constats visuels sur l'aspect extérieur du cadavre.

L'analyse est pratiquée dès sa réception au laboratoire. En cas de suspicion d'une maladie, une contre-expertise est demandée par un second laboratoire.

Les résultats sont alors diffusés à la Fédération qui en avertit les adhérents et procède alors, suivant les résultats, à la mise en place d'actions spécifiques.

Grâce à la vigilance des chasseurs, nous pouvons réagir et prendre les mesures de gestion adéquates.

Les chasseurs doivent informer la Fédération des cas de mortalité importants et si possible apporter les cadavres frais pour une analyse en laboratoire. En cas d'épidémie, la FDC31 informera les territoires sur les mesures à prendre.

SAGIR : Surveiller pour AGIR

Réseau de surveillance épidémiologique fondé sur le partenariat de l'OFB et des FDC.

« Pour que l'animal puisse être analysé dans des conditions optimales, il doit être amené non congelé et dans des délais très courts »



Complément au suivi des populations de lièvres

MISE EN PLACE D'UN SUIVI AGE-RATIO DES PRELEVEMENTS LIÈVRE

Objectif :

Connaître la proportion de jeunes lièvres prélevés par rapport aux adultes au cours du 1^{er} mois de chasse (début octobre au 1/11).

Moyens :

Au sein du réseau de suivi, les chasseurs volontaires qualifieront la classe d'âge de leurs lièvres prélevés par palpation de la patte avant au niveau du cubitus.

L'animal est jeune si le chasseur sent sur le membre une excroissance. Il est possible de confirmer cette information en incisant la peau et en observant le renflement sur les muscles de l'animal.

Remplir la fiche et la rendre avant le 4 novembre au responsable de votre ACCA ou société.

Date	Commune	N° de bracelet	Classe d'âge (jeune/adulte)	Poids en kg (Ex. 2,350)	Observations

Les résultats des comptages de nuit permettent de mesurer l'état de la population après chasse et avant naissance, soit le "stock" de reproducteurs.

Pour compléter et affiner cet inventaire, le suivi de la qualité de la reproduction est important. Il existe pour cela une méthode par palpation de la patte avant du lièvre afin de déterminer son âge, permettant de quantifier la proportion de jeunes. Le ratio obtenu reflète la qualité de la reproduction.

Si vous êtes intéressé pour connaître votre ratio de chasse, vous pouvez analyser votre tableau de chasse en palpant la patte avant de chaque animal prélevé.



La palpation de la patte avant.

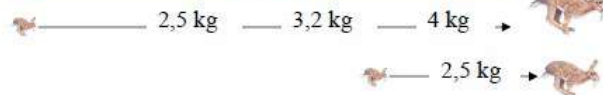
Le pied est maintenu plié, une fois la base du cubitus détectée à l'aide de la pointe du pouce, on remonte doucement en palpant minutieusement sur 2 cm.



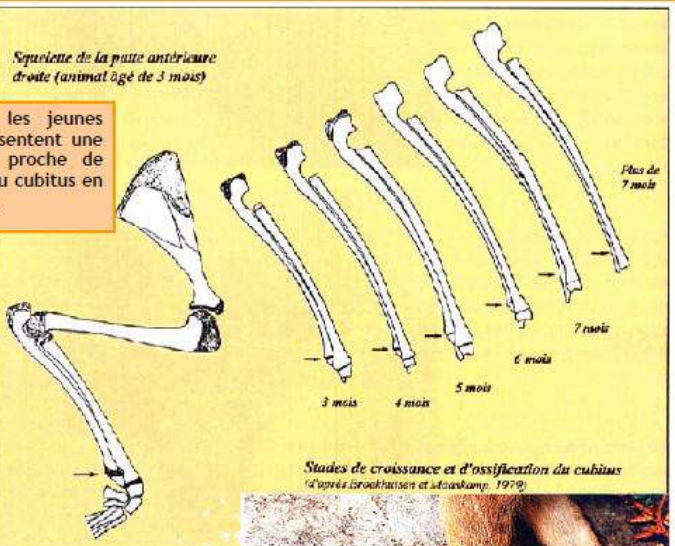
Le Lièvre : informations générales

Une grosse majorité des hases mettent bas dans la période estivale (juin à août). Une femelle peut faire 2 ou 3 portées par an pour obtenir au final 8 jeunes.

Janvier	Février	Mars	Avril	Mai	Juin	Juillet	Août	Septembre	Octobre	Novembre	Décembre
										Chasse à la	
	Reproduction										
		Naissance									



La différenciation de l'âge ne peut se faire par le poids. Il est donc impossible de quantifier les jeunes dans un tableau de chasse par la valeur POIDS.



Par contre, les jeunes individus présentent une excroissance proche de l'extrémité du cubitus en face externe.

La palpation du cubitus des lièvres prélevés permet d'avoir une information fiable à 70 % et très rapide

Le pied est maintenu plié, une fois la base du cubitus détectée à l'aide de la pointe du pouce, on remonte doucement en palpant minutieusement sur 2 cm.



Fédération des Chasseurs de la Haute-Garonne

23 chemin de Laveran
CS 90002
31390 CARBONNE

Ces suivis sont co-financés dans le cadre de l'éco-contribution

