

# Mise en transparence écologique : l'écuroduc de Montastruc-la-Conseillère

## ➤ Johan ROY

Coordinateur du service  
environnement

Fédération Départementale des

## ➤ Chasseurs de la Haute-Garonne Lucie YRLES

Co-fondatrice COHAB

## ➤ Nathalie GOURDOUX

Direction des Routes - Directrice  
adjointe Techniques et Prospective  
Conseil Départemental de la Haute-  
Garonne

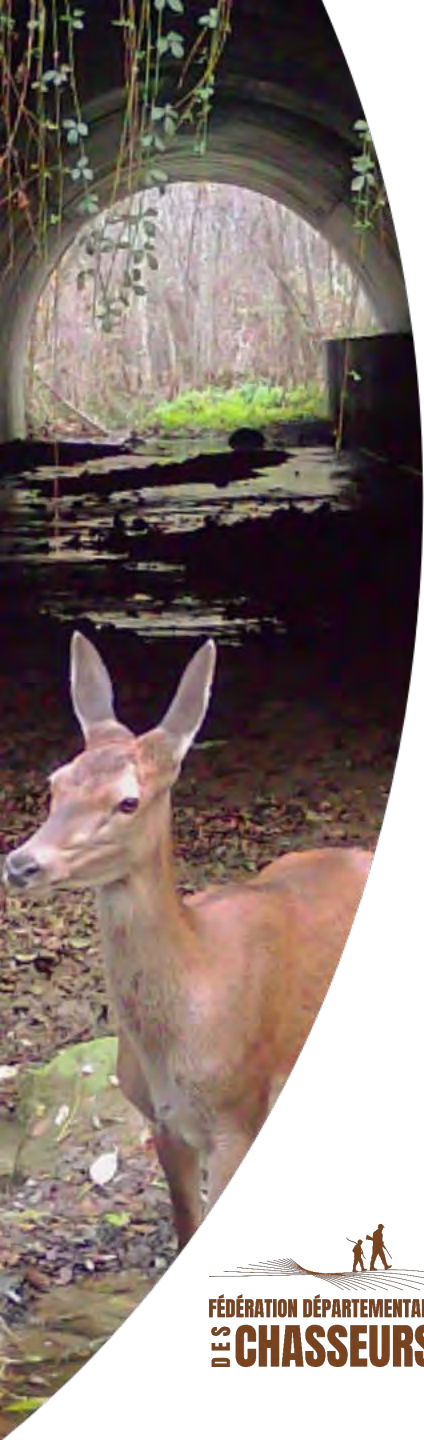


# Le premier écuroduc de Haute-Garonne



## La genèse du projet

- Via Fauna en Haute-Garonne
  - étude des entraves aux continuités écologiques
  - solutions à proposer aux acteurs locaux
  - sensibilisation du public
- Une sollicitation de l'école de Montastruc-la-Conseillère : un passage à faune sur la RD888 ?
- Intervention auprès des enfants pour les faire travailler sur les continuités écologiques
- Idée d'une passerelle pour les petits mammifères arboricoles





# Le premier écuroduc de Haute-Garonne

## La genèse du projet

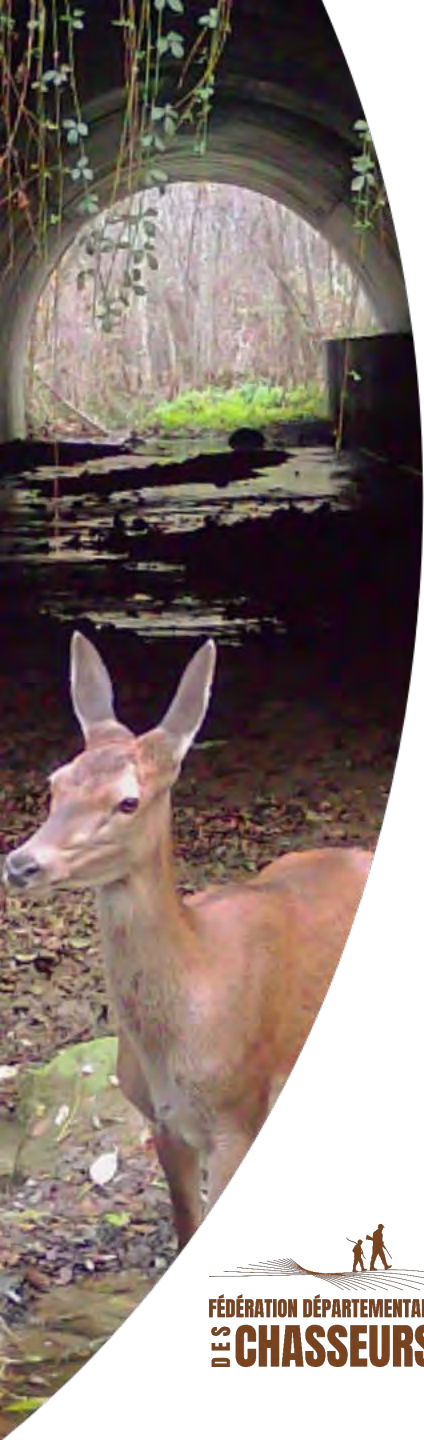


# Le premier écuroduc de Haute-Garonne



## L'utilisation de la modélisation Via Fauna

- Utilisation de la modélisation Via Fauna pour identifier les continuités écologiques et vérifier la pertinence de l'installation
- Couplage avec une reconnaissance de terrain
- Contact et échanges avec COHAB pour détermination des caractéristiques paysagères nécessaires
- Echanges et reconnaissance terrain avec COHAB





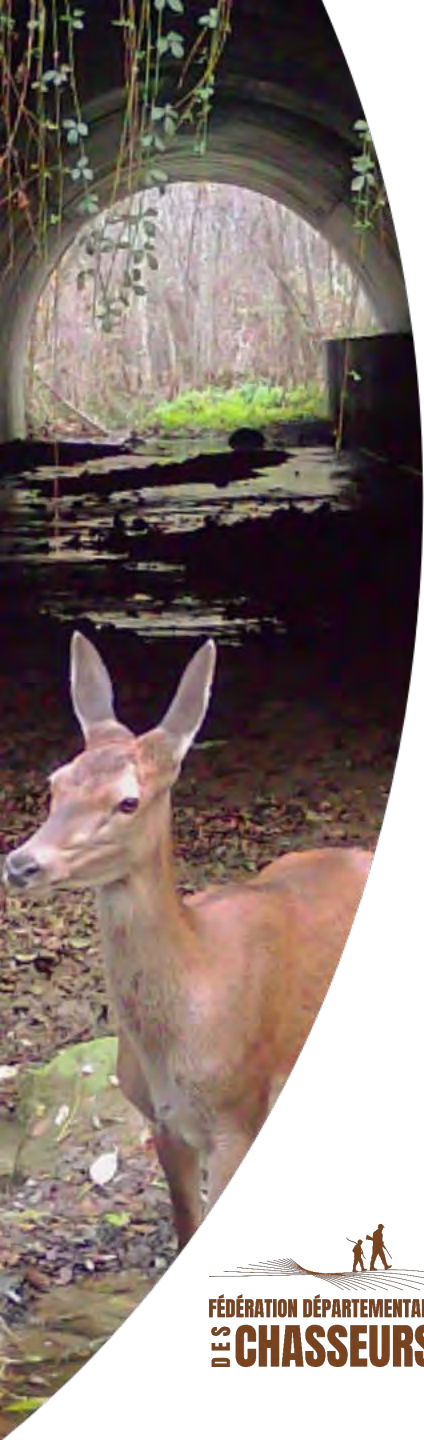


# Le premier écuroduc de Haute-Garonne



## L'écuroduc : un support pédagogique

- FDC31 a déposé un projet au Fonds Vert de l'Etat
  - Intégration de l'action dans un projet d'envergure
  - Recherche de partenaires et de prestataires
  - Conventionnement et organisation des travaux
- Installation de l'équipement sur l'Aire Terrestre Educative
- Sensibiliser les enfants aux continuités écologiques et aux actions pouvant être conduites en faveur de la biodiversité





# Le premier écuroduc de Haute-Garonne



## L'écuroduc : un support pédagogique





# L'écuroduc élastique

Système à poulie et contrepoids



Système élastique





# Installation de l'écuroduc

## Les étapes clés



### 1. Rencontre avec les élèves

17 Mai 2023

### 3. Réalisation d'une pré-visite

17 novembre 2023

- Diagnostic des arbres
- Recherche du passage :  
*longueur, essence, indice de présence, ...*
- Prises de mesures

### 5. Pose de l'écuroduc

12 mars 2024

**Installation :**  
24m60 de Long  
7m50 de haut



### 2. Accord du gestionnaire de la route

2 octobre 2023



### 4. Fabrication de l'écuroduc

janvier 2024



# Suivi d'efficacité et de maintenance

Assurer la pérennité du dispositif



## 1. Phase d'apprentissage

Réalisée par les élèves de l'école Visonneau



## 2. Le suivi d'efficacité

Suivi au piège photographique



## 3. Le suivi de maintenance

Annuel pour garantir la sécurité



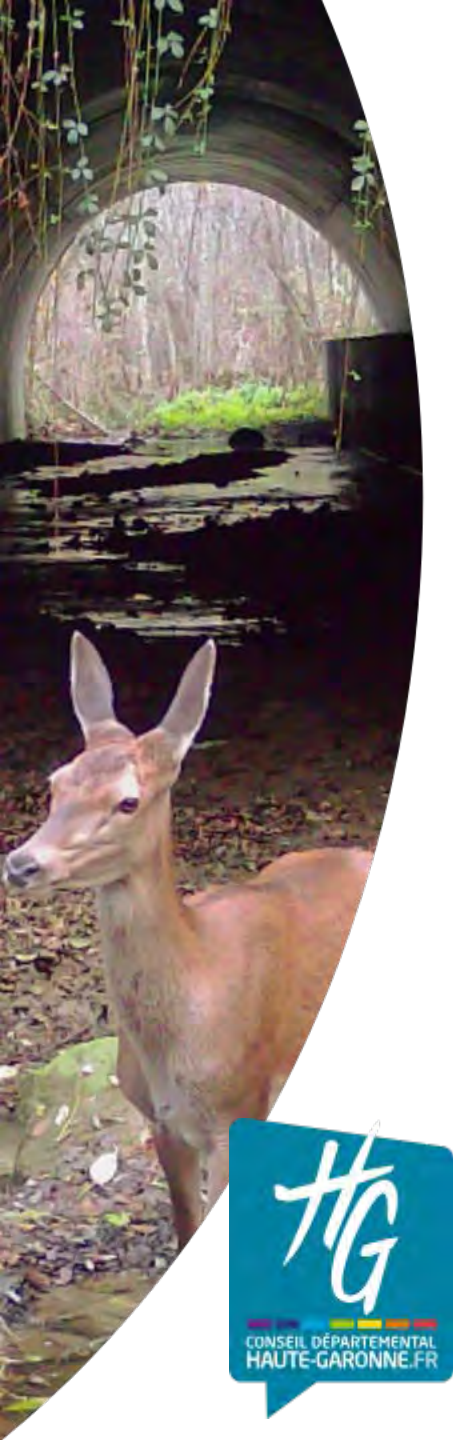


**Haute-Garonne**  
le Département



Nouvelle politique de **bifurcation écologique**

Juin 2024





2

## BILAN DE LA POLITIQUE DE TRANSITION ÉCOLOGIQUE 2017-2024

7 PRIORITÉS

Ressource en  
eau

Biodiversité

Transition  
énergétique

Mobilités  
douces

Agriculture  
durable

Transition  
alimentaire

Santé et  
cadre de vie

31  
mesures



2

## BILAN DE LA POLITIQUE DE TRANSITION ÉCOLOGIQUE 2017-2024



Mobilités  
durables,  
transition  
numérique et  
tourisme vert

**7 REV** en cours de réalisation  
+ **un budget x10** pour le  
réseau secondaire

**242 km** de **réseau cyclable**  
**de loisirs**

**3 000 places de covoiturage**  
**d'ici 2028**

→ **53 nouvelles aires** déjà  
aménagées

**201 M€** pour les **transports en**  
**commun**

- **46 %** d'émissions de  
GES pour l'**entretien**  
**routier**

**100 %** du territoire  
équipé en **fibres**  
**optiques**

Plus de **40 M€** investis  
pour un **tourisme de**  
**montagne** durable et  
responsable



# Le patrimoine des routes et les continuités écologiques



6 200 km de voirie, 4eme réseau déptal  
au niveau national

1 800 Ouvrages d'art

Près de 70 000 arbres, fossés

Trames vertes et bleues support de  
biodiversité : continuités écologiques





# De nombreuses actions déjà engagées au CD31 et par la Direction des Routes



## Mise en œuvre du Réseau Express Vélo



## Électrification de la flotte de véhicules



## Aménagement des aires de covoiturage

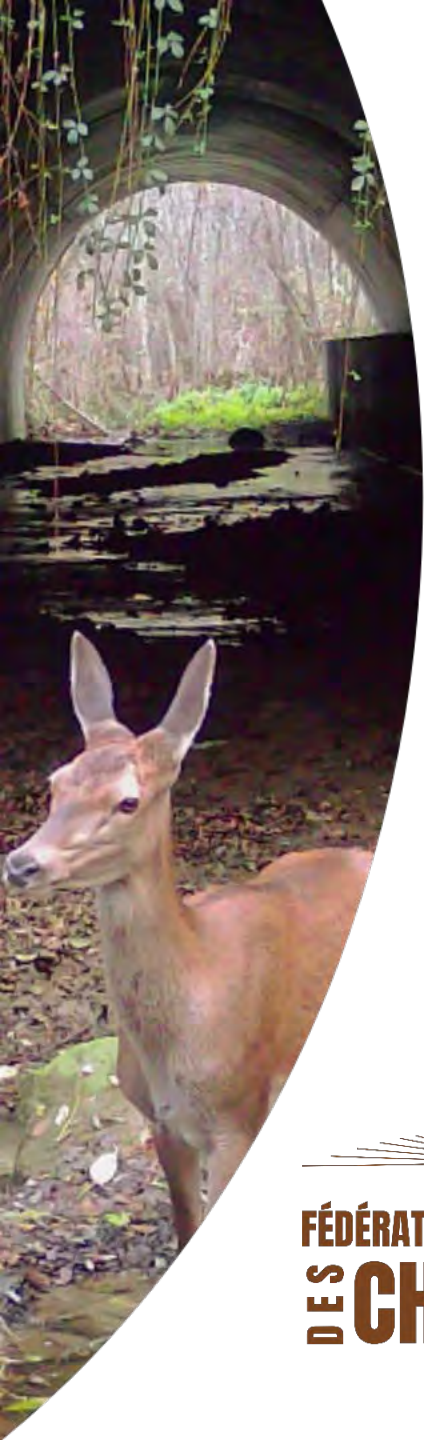
## Évolution des techniques routières



## Évolution des techniques d'entretien du patrimoine arboré







# Mise en transparence écologique : l'écuroduc de Montastruc-la-Conseillère



# MERCI !





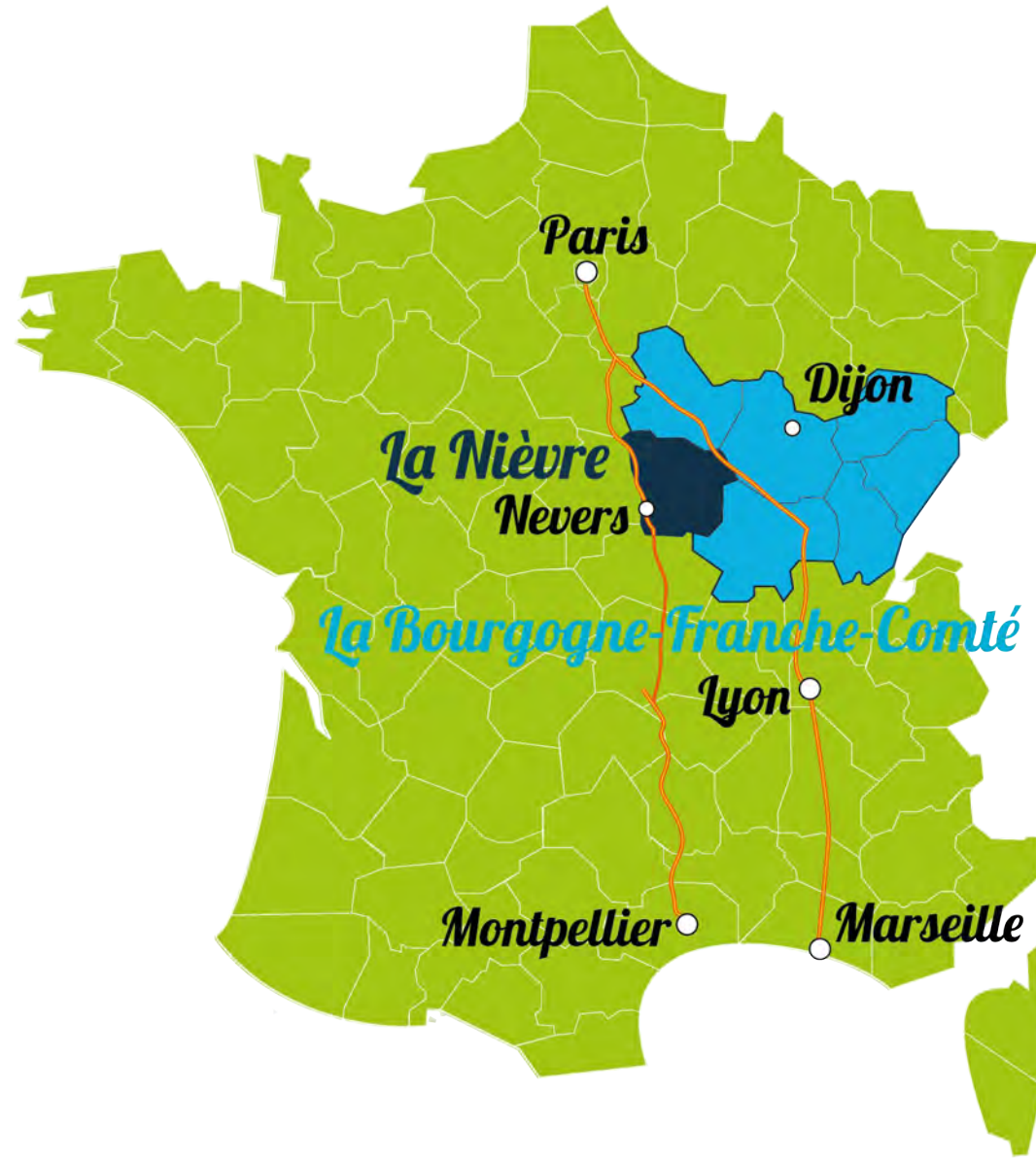
# Amélioration de la transparence pour la faune sauvage sur les canaux nivernais

- **Romane BOISMENU**  
Service Technique - Fédération  
Départementale des Chasseurs  
de la Nièvre
- **Pascal VENIAT**  
Adjoint au responsable du CEMI  
de Decize  
Voies Navigables de France



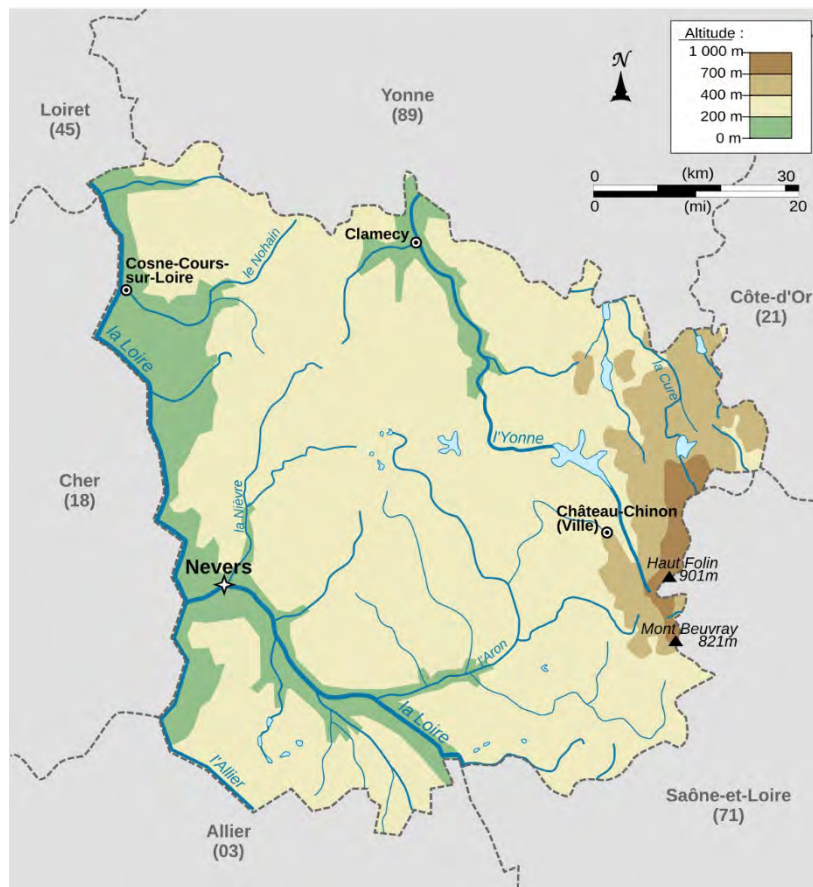


## Localisation – contexte géographique

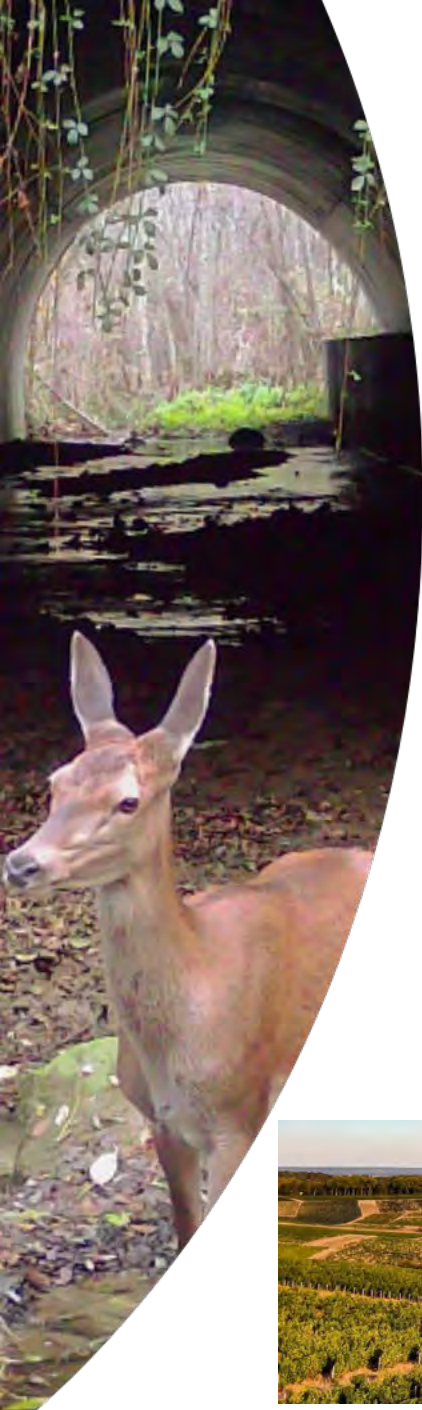




# Localisation – contexte géographique



- Altitude moyenne de 284 mètres
- Zone Morvan, très boisée
- 2 grandes rivières : Loire & Allier
- Zone viticole

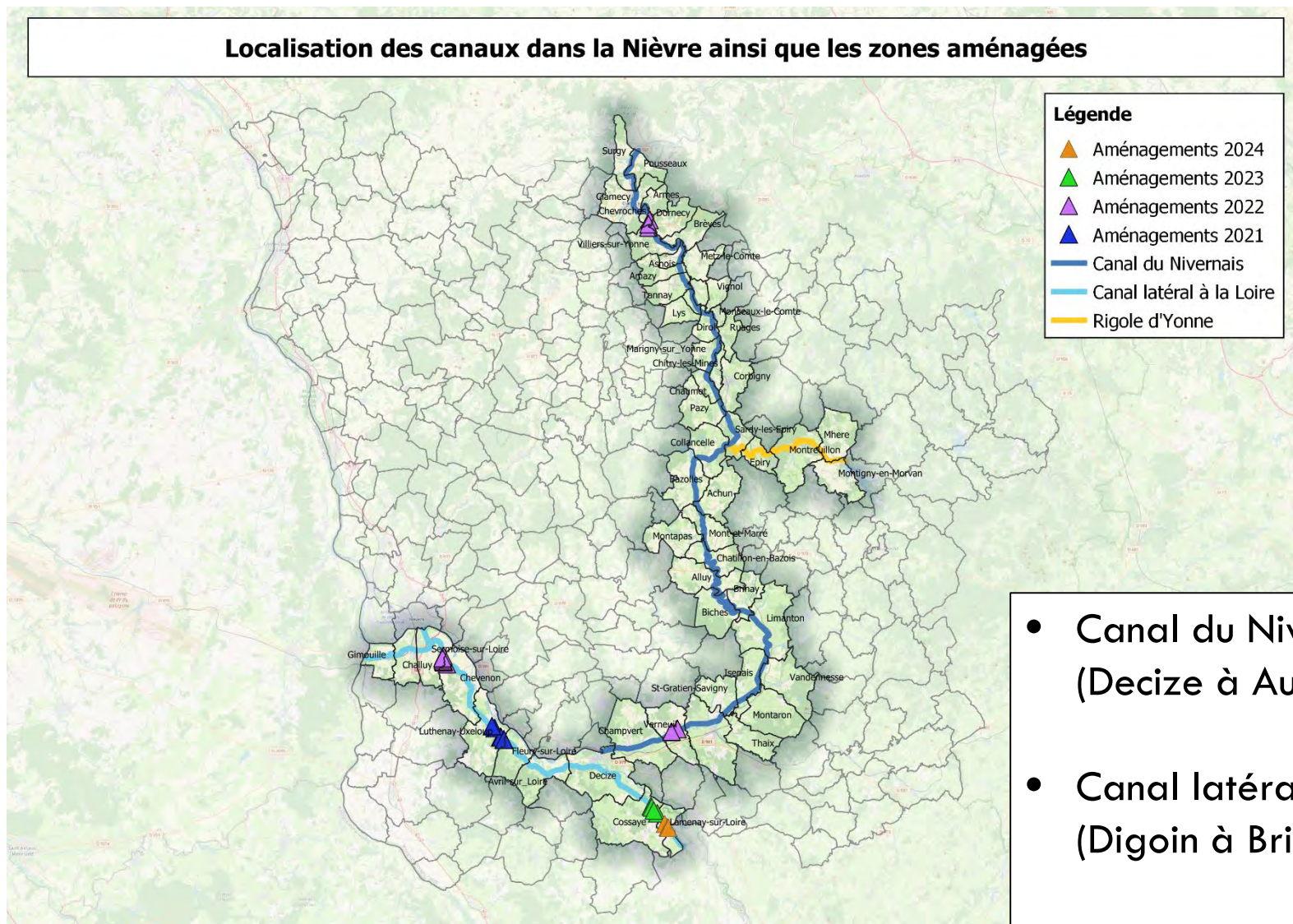




# Localisation – contexte géographique



## Localisation des canaux dans la Nièvre ainsi que les zones aménagées



- Canal du Nivernais : 174 kms (Decize à Auxerre)
- Canal latéral à la Loire : 196 kms (Digoin à Briare)
- Rigole d'Yonne : 28 kms



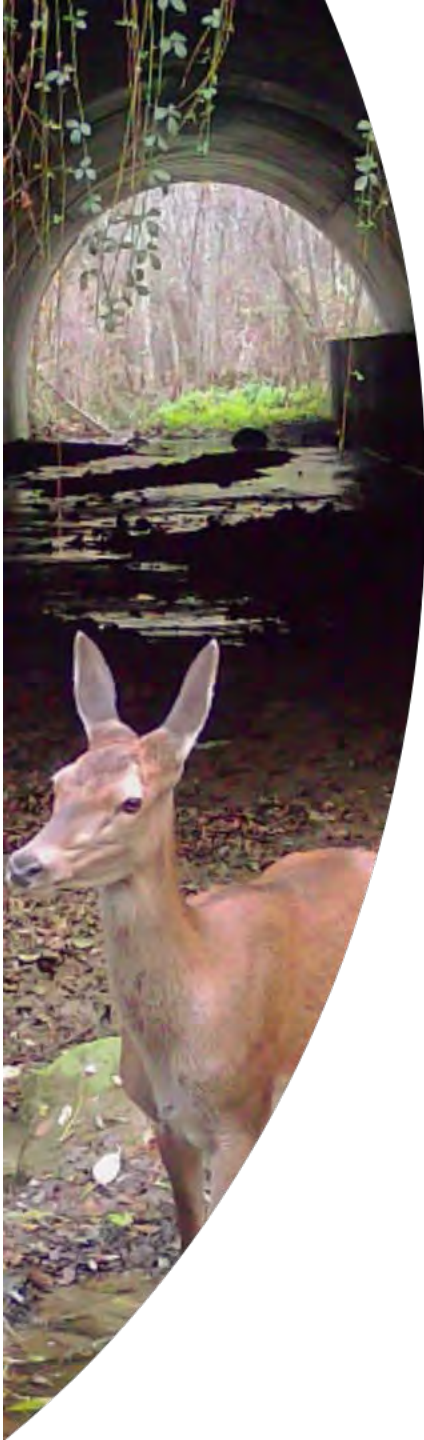
# Localisation – problématique locale



- Zones en palplanches
  - Zones béton
- Animaux bloqués







# Identification des secteurs à enjeux à remettre en transparence

- **Enquête** auprès des territoires de chasse (2019)
- 70 territoires concernés  
→ + de 80% de retours
- 5 zones identifiées dont 3 prioritaires



Le Président

MAUGARS PIERRE  
LA FONTAINE  
58400 RAVEAU

Réf : 2019/04/ST

Objet : Enquête noyade de la faune sauvage

Monsieur,

Afin de lutter contre la mortalité de la faune sauvage par noyade, la Fédération des Chasseurs de la Nièvre avec Les Voies Navigables de France (VNF) et le Conseil Départemental, envisagent dans la mesure du possible, la mise en place d'ouvrage facilitant la fuite des animaux se trouvant piégés dans les canaux.

Votre territoire de chasse, proche du Canal latéral à la Loire et/ou du Canal du Nivernais, est une source importante d'informations à ce sujet. A cet effet, nous vous demandons de bien vouloir nous faire part de vos observations sur les zones les plus accidentogènes où vous avez déjà trouvé des animaux.

Dans cette optique, nous vous remercions de bien vouloir nous retourner cette enquête dûment complétée joint de la carte localisant au mieux les zones les plus accidentogènes soit par retour de courrier ou par mail ([fdic-58@wanadoo.fr](mailto:fdic-58@wanadoo.fr)) au plus tard le 15 Novembre 2019.

Territoire : 20.01.016			
Espèce	Nombre	Période critique	Localisation (à préciser sur la carte jointe)
CHEVREUILS			
SANGLIERS			
GRANDS CERVIDES			
RENARDS			
CHIENS			
AUTRES (mustélidés, blaireaux, ...) à préciser			

Le retour de cette enquête permettra de cartographier au mieux les zones accidentogènes afin d'envisager d'éventuels aménagements.

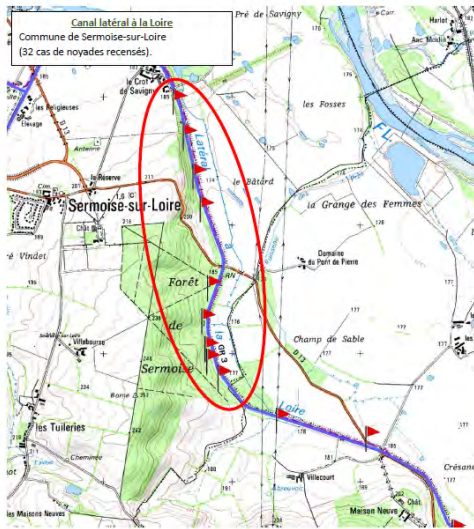
En vous remerciant de votre collaboration, je vous prie de recevoir, Monsieur, mes plus sincères salutations.

Bernard PERRIN

Cas N°2 : Canal Latéral à la Loire

Sermoise-sur-Loire

Exemple de zone pouvant être classée prioritaire pour la FDC 58.  
Au total ce sont 11 Chevreuils, 14 Sangliers et 2 Renards et 5 Blaireaux ont été recensés durant l'année 2019.

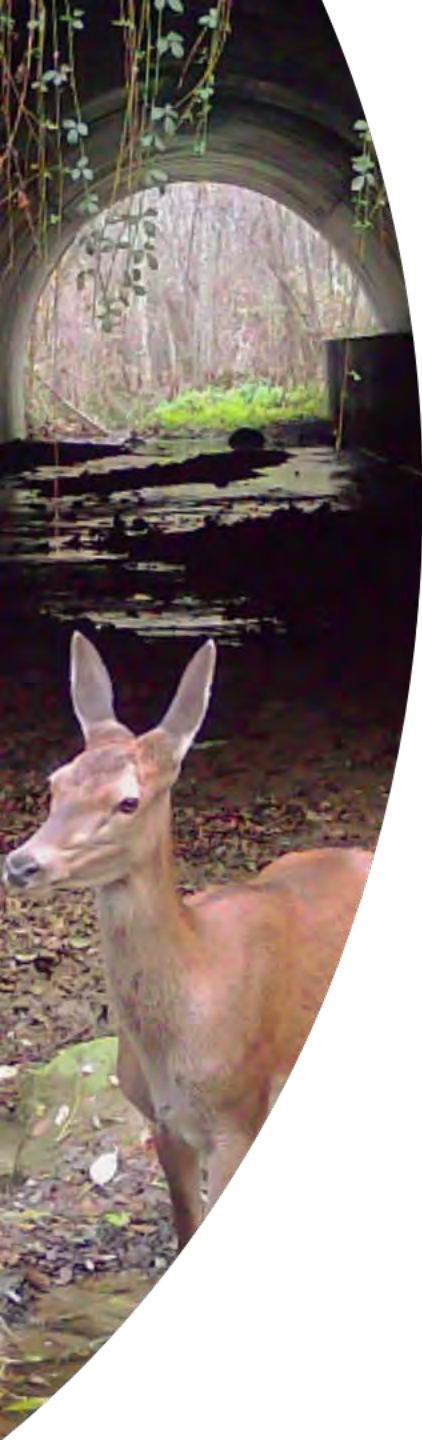




# Identification des secteurs à enjeux à remettre en transparence



- **Concertation** avec les agents VNF
- Réunion en présentiel + rencontre sur le terrain

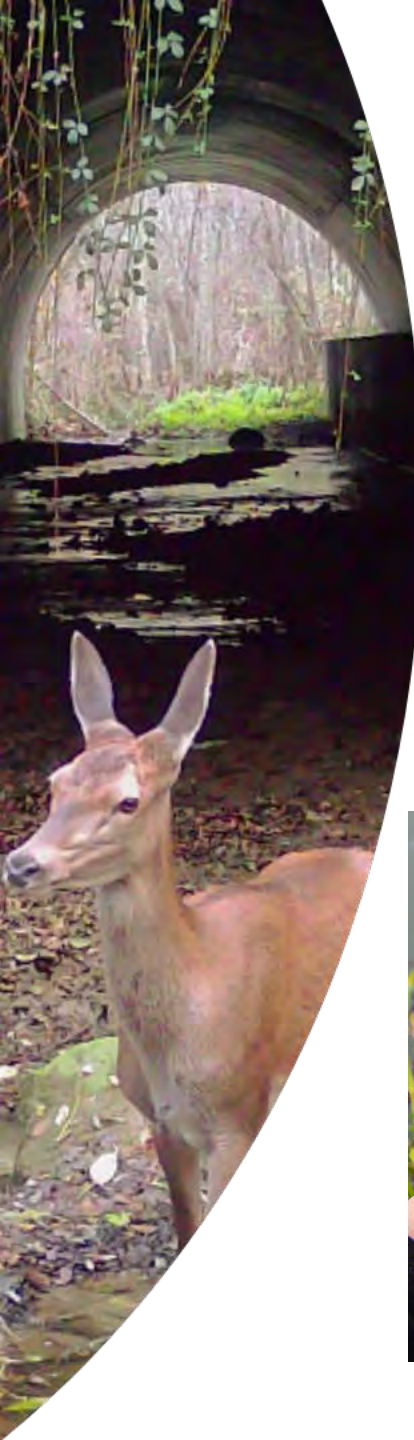




# Identification des secteurs à enjeux à remettre en transparence

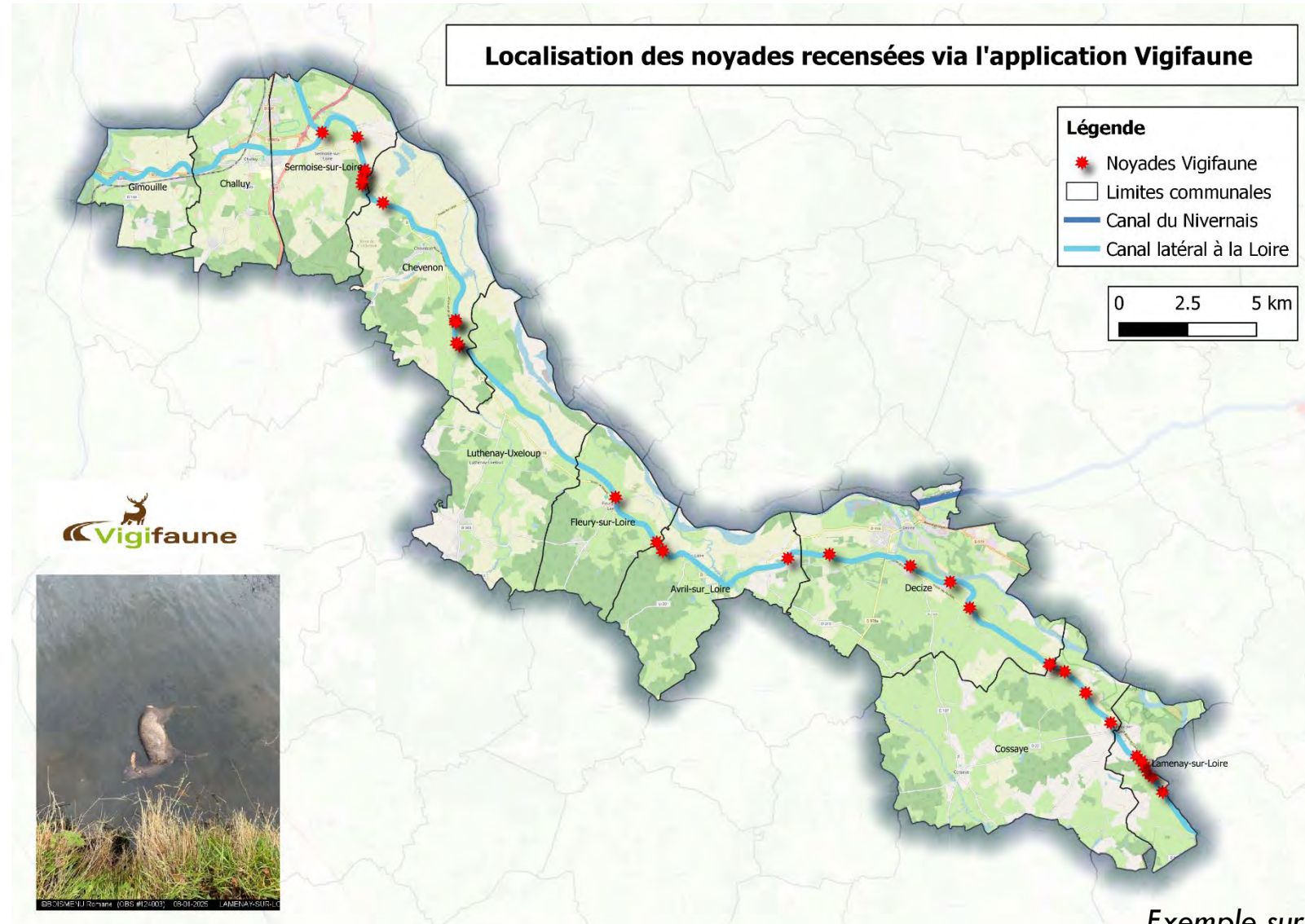


- **Modélisation** Via Fauna (à partir de la troisième tranche du projet)
- Utilisation des données **Vigifaune**





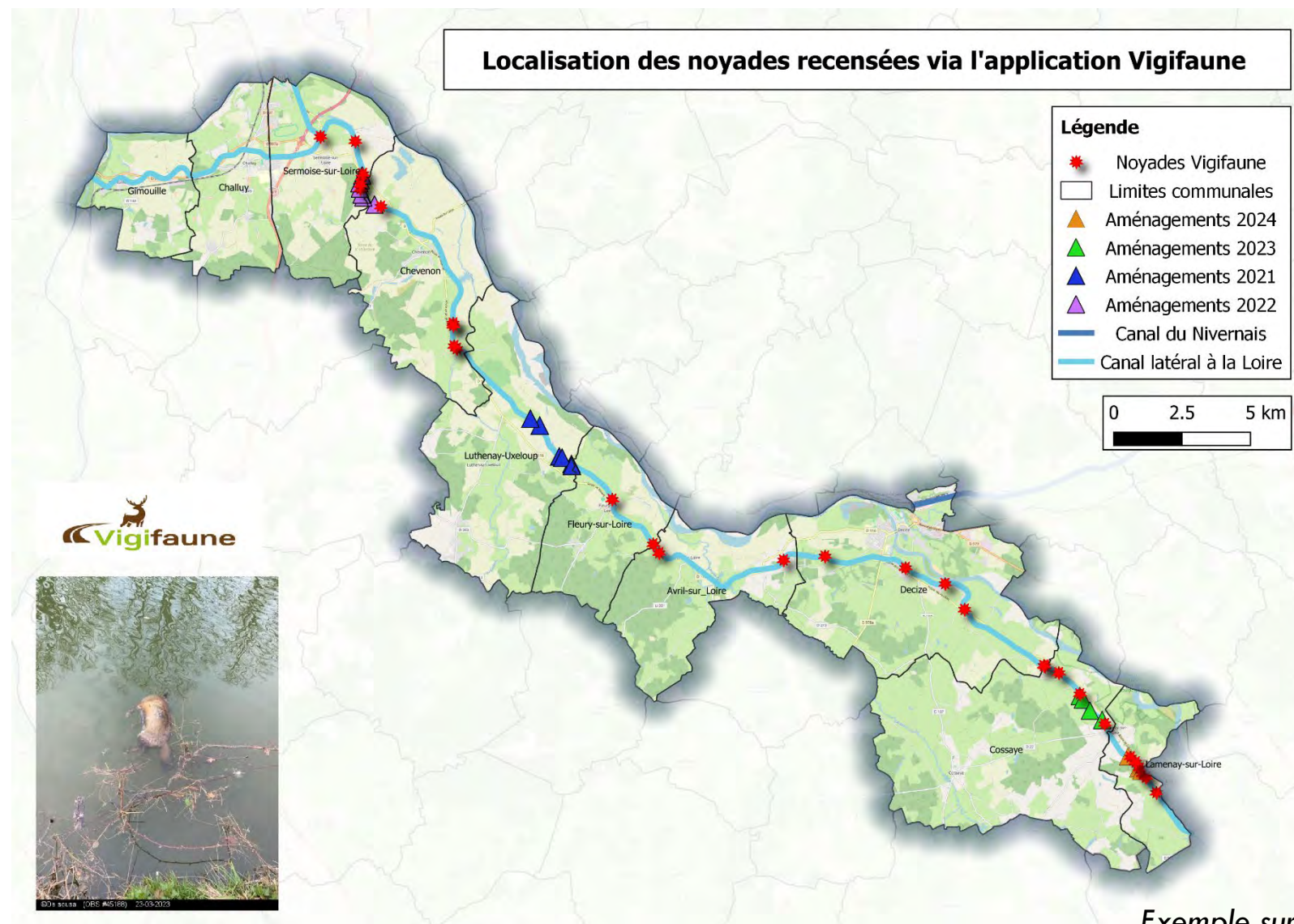
# Identification des secteurs à enjeux à remettre en transparence



*Exemple sur la Canal latéral à la Loire*



# Identification des secteurs à enjeux à remettre en transparence



*Exemple sur la Canal latéral à la Loire*



# Aménagements réalisés et résultats observés



- Choix des aménagements de type « enrochement »



1. Découpe des palplanches au chalumeau

2. Décaissement de la terre en surface (5 à 6m de longueur, 2m de largeur et 50 cm de profondeur)



3. Pose de pierres concassées 80/150



4. Tassement des pierres

Coût création aménagement : **1 200 à 1 500€**

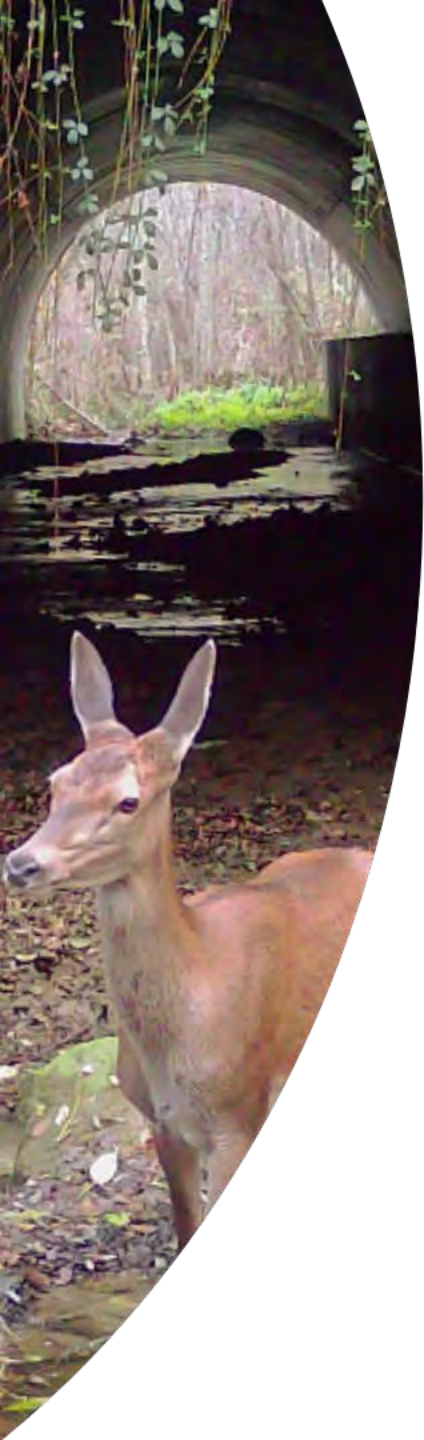
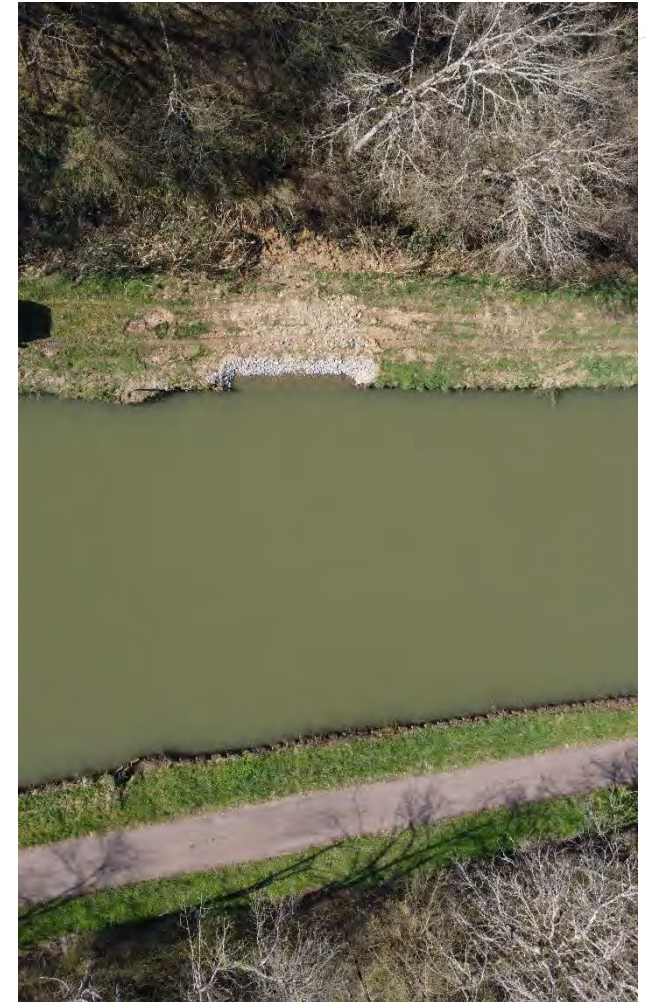
Coût réhabilitation : environ **1 000€**

*Moyenne de 1 200€/aménagement pour notre cas*



# Aménagements réalisés et résultats observés

- Les avantages de l'enrochement
- Peu onéreux
- Lutte contre l'érosion dû au fort batillage
- Visibilité pour les animaux
- Ergonomique (pas de marche, ni métal)
- Peu dégradable par les ragondins





# Aménagements réalisés et résultats observés



- Trois **dispositions**



★ Aménagements

- Pose de **rubalise** côté vélo route





# Aménagements réalisés et résultats observés

- Pose de **panneaux** d'informations
- QR Code



## Les chasseurs à l'initiative d'aménagements en faveur de la faune sauvage



« Chaque année un nombre important d'animaux (hérissons, écureuils, chiens, blaireaux, chevreuils, sangliers...) sont retrouvés morts, noyés dans le canal latéral à la Loire. Ceux-ci tombent dans le canal et n'arrivent pas à en ressortir, ces animaux s'épuisent et finissent malheureusement par mourir noyés.

Afin de limiter ce phénomène, un projet visant à aménager des dispositifs pour limiter les noyades a été créé à l'initiative de la Fédération Départementale des chasseurs de la Nièvre, à travers un partenariat technique avec les Voies Navigables de France (VNF) et le Conseil Départemental de la Nièvre (CD58). »



Merci à nos différents partenaires techniques et financiers



« Cette trame vise à enrayer la perte de biodiversité (extraordinaire et ordinaire) alors que le paysage est de plus en plus fragmenté. Elle doit permettre aux espèces végétales et animales de se déplacer pour effectuer les étapes importantes de leur cycle de vie (alimentation, repos, reproduction...). Elle doit aussi permettre de faciliter les échanges génétiques nécessaires à la survie des espèces sauvages ainsi que le déplacement des « aires de répartition » des espèces sauvages et des habitats naturels, sous la contrainte du changement climatique. »



Le partenariat s'inscrit dans le cadre de la Trame Verte et Bleue, issue du Grenelle de l'Environnement



« C'est dans ce contexte que 6 aménagements ont été créés pour la première année, afin d'offrir aux animaux une sortie rapide et efficace. Ces dispositifs doivent réduire significativement la mortalité par noyade de la faune sauvage. »



Chevreuil sortant du canal par un aménagement



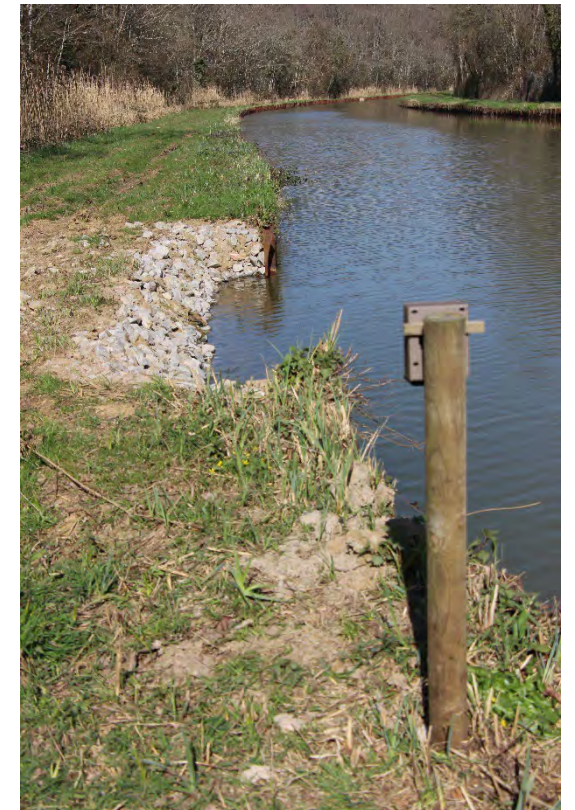
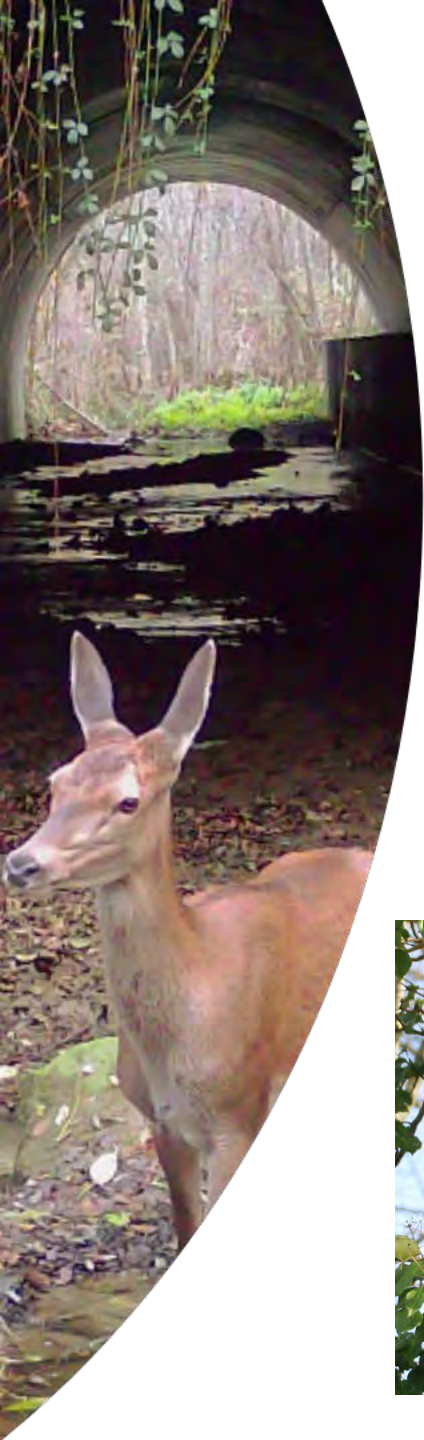
Si vous apercevez un animal dans le canal, scannez ce QR CODE et remplissez la fiche ! Cela nous aidera à évaluer l'efficacité des aménagements.



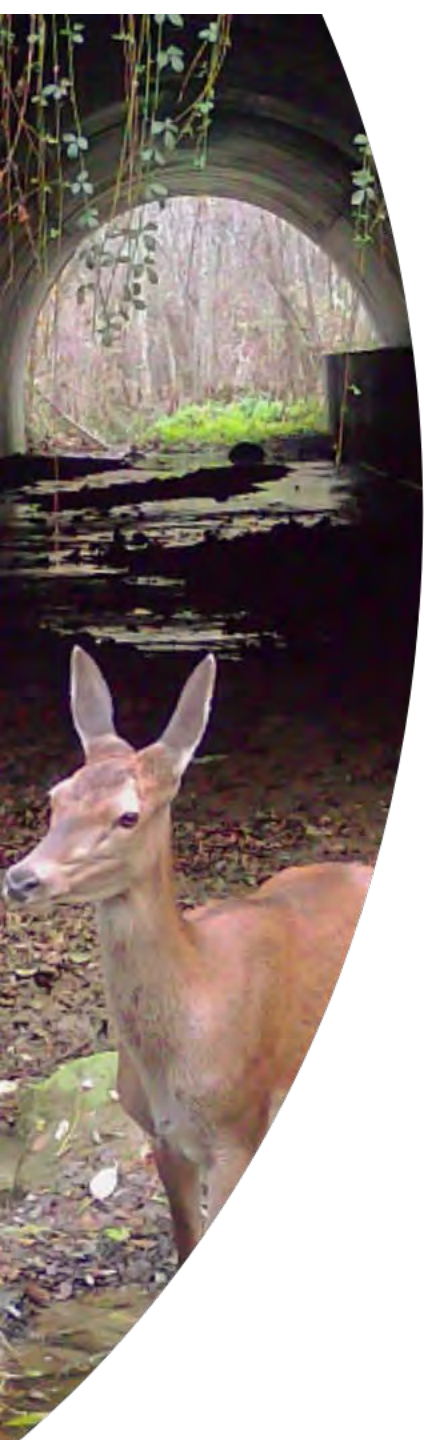
# Aménagements réalisés et résultats observés



- Méthode de suivi : pose de **pièges photographiques** (*Bolyguard SG2060X*)
- **Pièges uniquement côté petit chemin de halage** (*trop de fréquentation de la vélo route*)
- Suivi minimum de 3 ans (sauf cas exceptionnel)







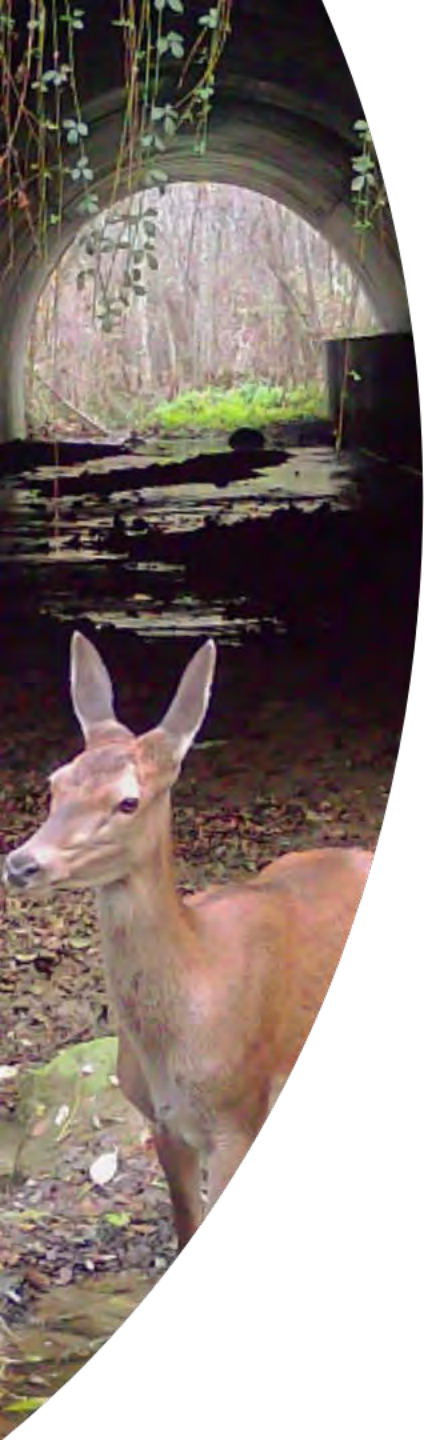
## Aménagements réalisés et résultats observés



- **27 aménagements** (20 sur le Canal latéral à la Loire et 7 sur le Canal du Nivernais)
- Dont 10 réhabilitations (*anciens aménagements repris*)

Nombre des aménagements créés sur les quatre années			
Bief aménagé	Année	Nombre d'aménagements	Année d'arrêt de suivi
LUTHENAY-UXELOUP	2021	6	2024
SERMOISE-SUR-LOIRE	2022	7	2024
CHAMPVERT	2022	4	2023
CHEVROCHES	2022	3	2023
LAMENAY-SUR-LOIRE	2023	4	En cours
LAMENAY-SUR-LOIRE 2	2024	3	En cours
TOTAL		27	-





# Aménagements réalisés et résultats observés



- **Résultats positifs** sur 100% des aménagements

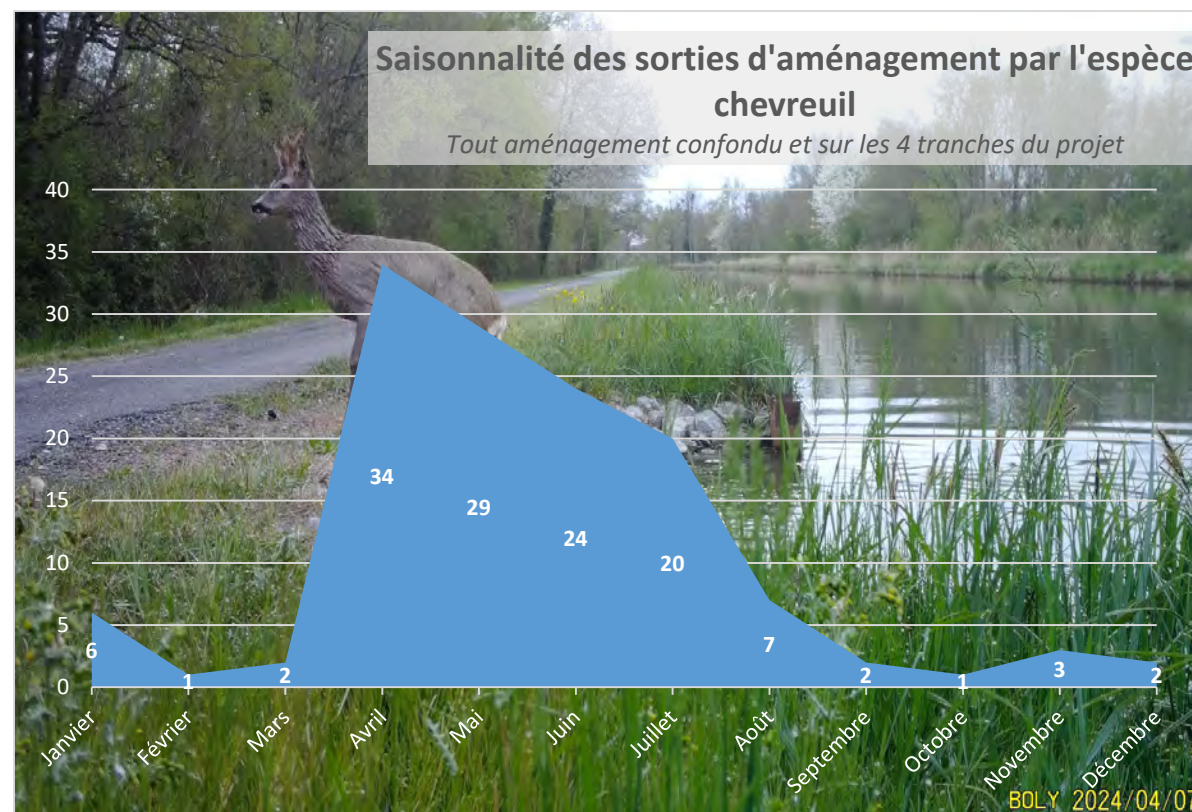
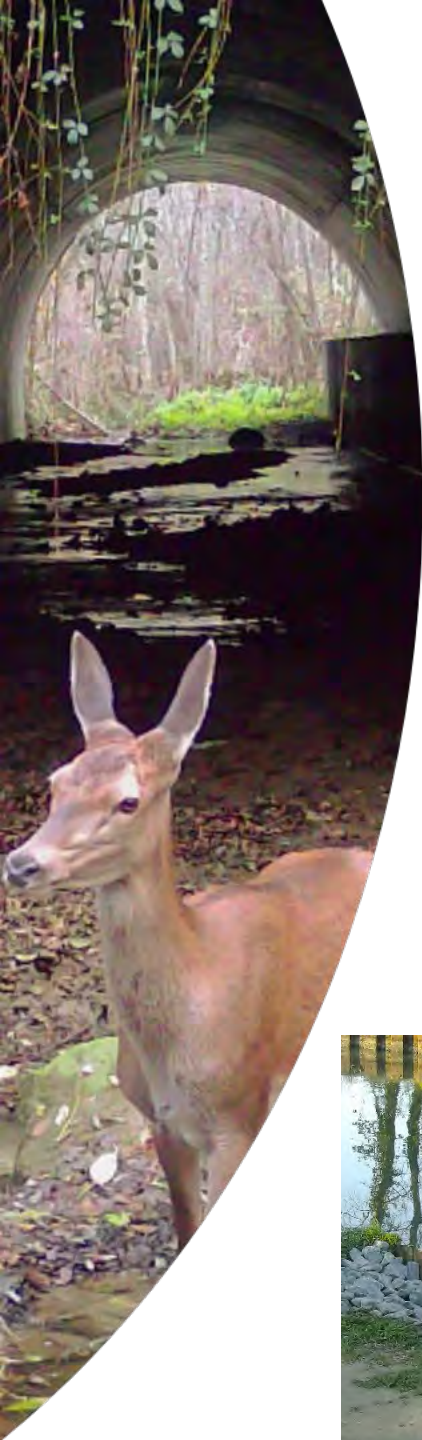
Résultats cumulés des animaux sortant par l'un des aménagements sur les quatre années					
Bief aménagé	Chevreuril	Sanglier	Blaireau	Chat forestier	TOTAL
LUTHENAY-UXELOUP	51	3	2	0	56
SERMOISE-SUR-LOIRE	43	32	18	1	94
CHAMPVERT	1	0	0	0	1
CHEVROCHES	4	1	0	0	5
LAMENAY-SUR-LOIRE	29	33	0	0	62
LAMENAY-SUR-LOIRE 2	3	0	0	0	3
	131	69	20	1	<b>221</b>



# Aménagements réalisés et résultats observés



- Mise en évidence d'une **saisonnalité** : cas du CHEVREUIL
- Période de territorialité
- Bourgeons
- Emancipations des jeunes
- Période du rut

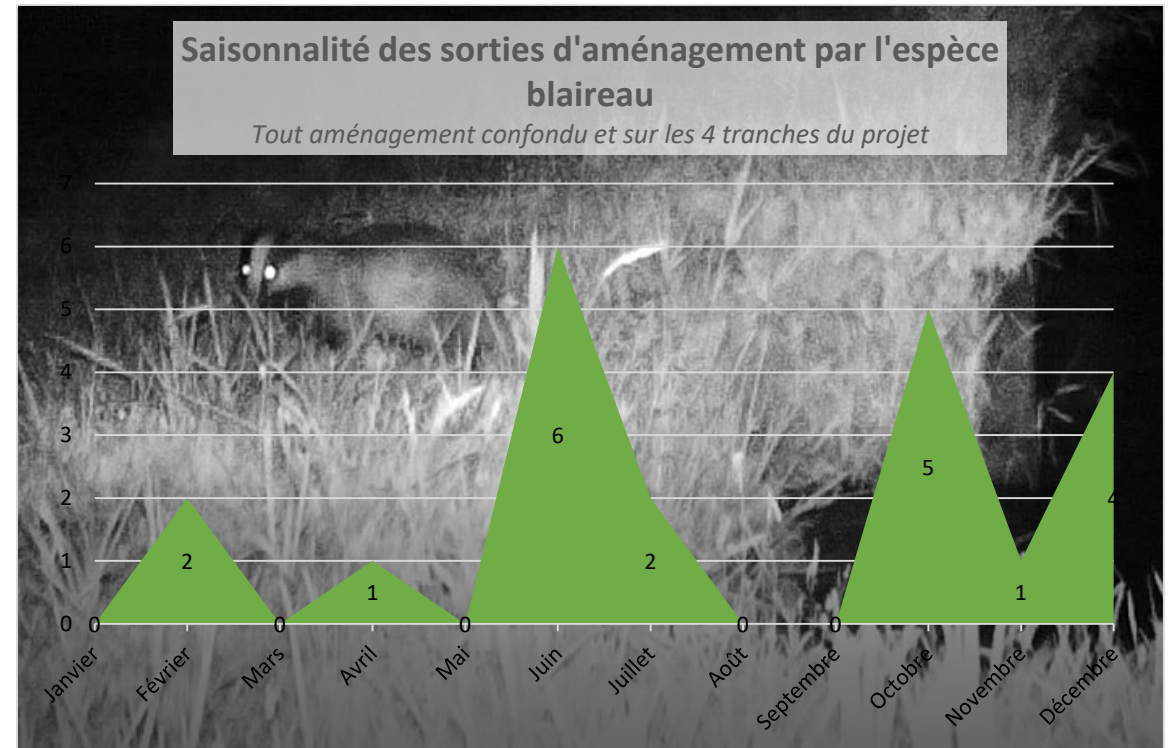




# Aménagements réalisés et résultats observés



- Mise en évidence d'une **saisonnalité** : cas du BLAIREAU
- Pas assez de données...
- Juin semble être la période d'émancipation des jeunes

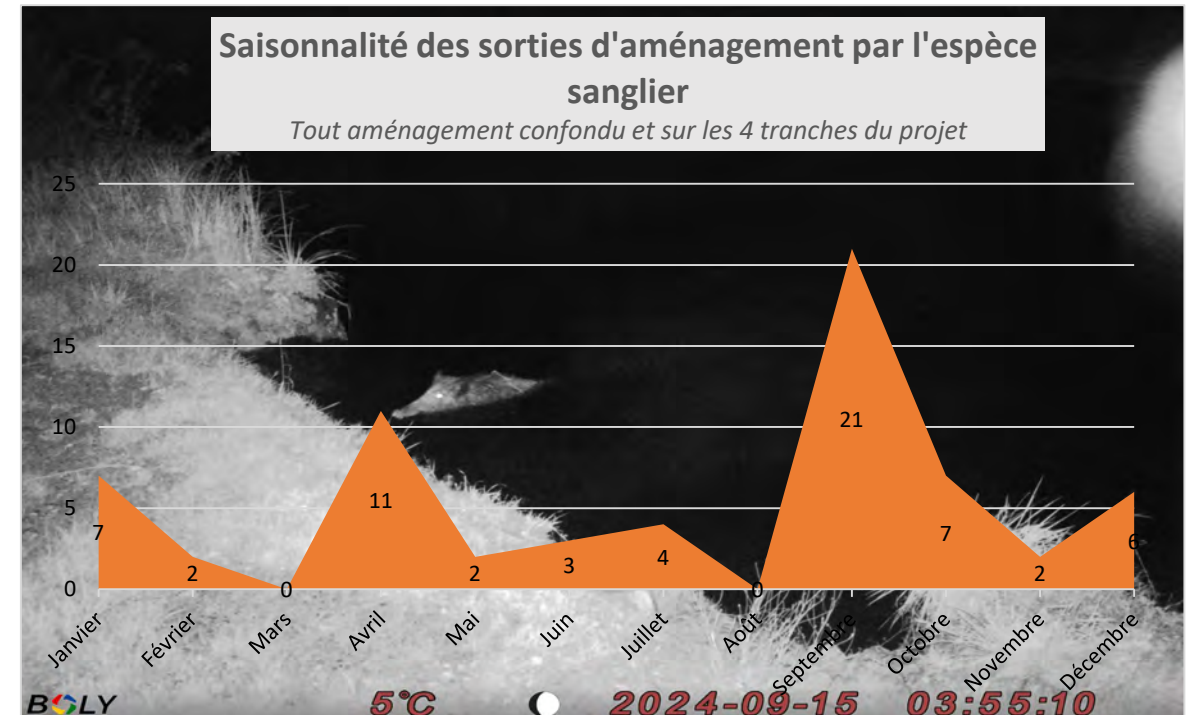
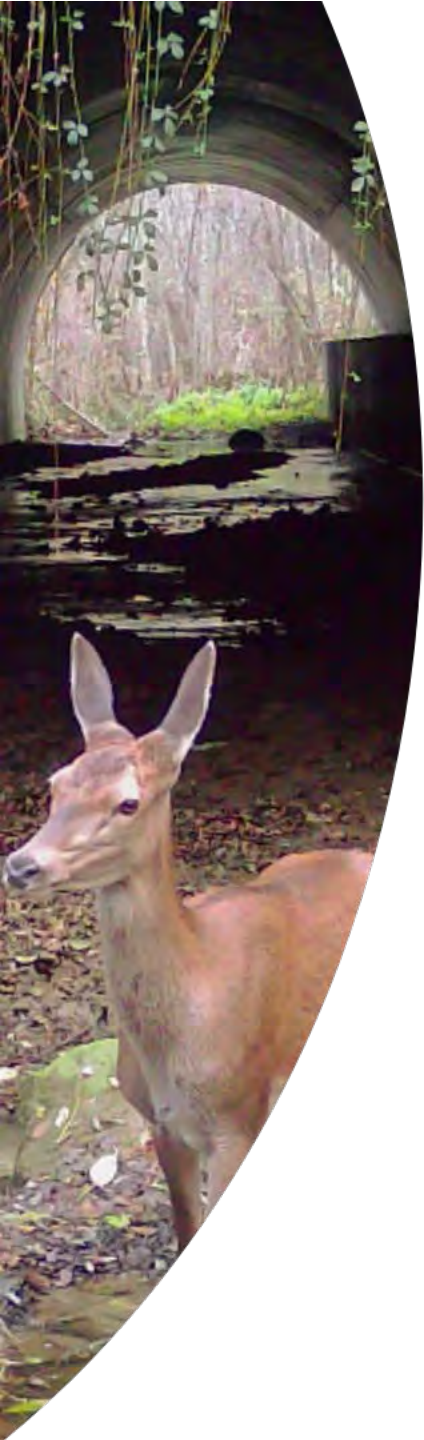




# Aménagements réalisés et résultats observés



- Mise en évidence d'une **saisonnalité** : cas du SANGLIER
- Septembre : récolte de cultures donc déplacement





# Aménagements réalisés et résultats observés

- Présence d'espèces peu communes



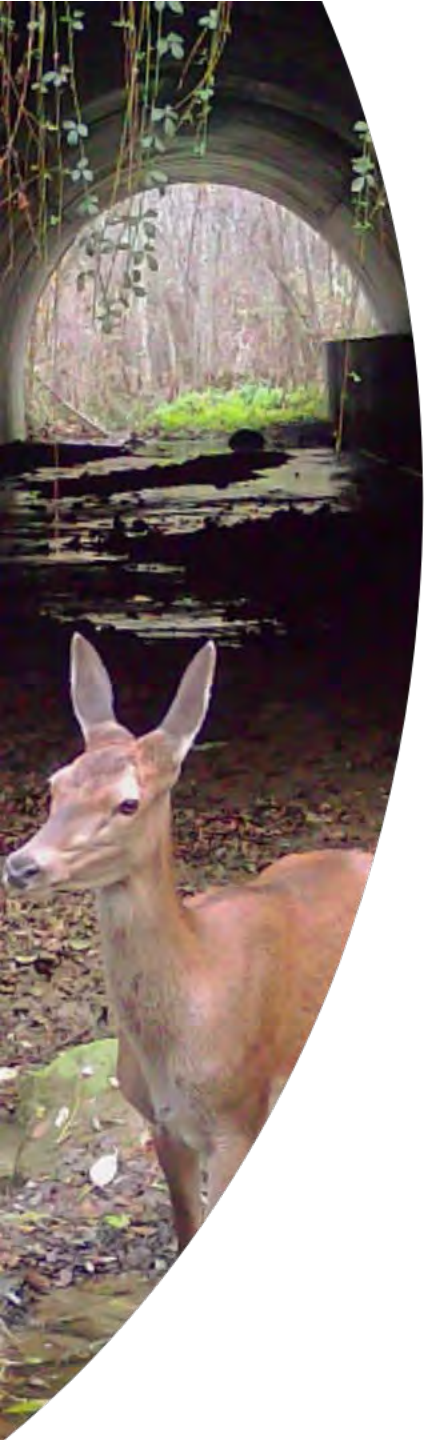
*Loutre*



*Raton-laveur*



*Chat forestier*





# Conditions nécessaires pour étendre ces dispositifs à d'autres régions

- **Bonne relation** entre partenaires (VNF ou autres gestionnaires)
- Secteurs équipés de palplanches (trop coûteux si pente en béton)

