

SESSION 2024-2025

BTSA GESTION ET PROTECTION DE LA
NATURE

RAPPORT FINAL **PROJET TUTEURÉ**

*Maison Régionale de la Chasse,
de la Pêche et de la Nature*



Louis CALLEJA
Illiona HENRY-VARNIER
Mathis CARLIER

Corto PARMENTIER
Gaston BEAU
Tristan ELLUL

SOMMAIRE

1. INTRODUCTION :

- Phrase de présentation

2. LA COMMANDE :

- La structure du commanditaire
- Missions principales
- Commande et objectif

3. LE SITE :

- Contexte général

4. MÉTHODOLOGIE :

- Organisation du travail
 - *Échéancier de l'année*
 - *Tâches réalisés*
- Documentation et contacts

5. RÉALISATION :

- Chantier : génie écologique
 - *Phase de préparation*
 - *Phase de réalisation*
 - *Phase d'évaluation*
- Animation
 - *Conception et création de la trame pédagogique*
 - *Objectifs pédagogique.*
 - *Supports pédagogiques.*
 - *Phase de réalisation*
 - *Phase d'évaluation*
 - *Difficultés rencontrées*
- Inventaires
 - *Méthodes et préparation*
 - *Phase de réalisation*
 - *Phase de résultats*
- Aménagement

6. BILAN ET PERSPECTIVES:

- Bilan général de la mission
- Retours personnels
- Recommandations et suite possible du projet

7. ANNEXES

1. INTRODUCTION

Nous sommes une équipe de six étudiants en deuxième année de BTSA Gestion et Protection de la Nature au sein de l'établissement Pôle Sup Nature. Dans le cadre d'un projet tuteuré, nous travaillons avec la Fédération Régionale des chasseurs d'Occitanie (FRCO). Ce projet s'est déroulé sur la période d'octobre 2024 à mai 2025.

2. LA COMMANDE

La structure commanditaire

La Fédération Régionale des Chasseurs d'Occitanie (FRCO), créée en 2017 suite à la fusion des fédérations régionales de chasseurs du Languedoc-Roussillon et de Midi-Pyrénées, regroupe les 13 Fédérations Départementales des Chasseurs de la région Occitanie. Association loi 1901, elle agit comme un organisme central de coordination, de représentation et de soutien pour les chasseurs, tout en veillant à la gestion durable de la faune sauvage et de ses habitats. Son conseil d'administration, composé de représentants élus des fédérations départementales, assure une gouvernance participative pour définir et mettre en œuvre des stratégies régionales adaptées. La FRCO anime un réseau régional en mettant en synergie les actions locales, tout en assurant une représentation institutionnelle auprès des instances telles que le Conseil Régional, le Comité Trame Verte et Bleue, et d'autres organismes liés à l'environnement, à l'agriculture et à la forêt. Parmi ses missions figurent la promotion du patrimoine cynégétique, le soutien à la biodiversité, la gestion des territoires, ainsi que la sensibilisation du grand public et des acteurs politiques. Par son rôle central et sa structure hiérarchique, la FRCO est un acteur clé pour valoriser et défendre la chasse comme activité responsable, en intégrant les enjeux environnementaux et sociaux propres à la région Occitanie.

Mission principale

La valorisation du patrimoine cynégétique, la gestion de la faune sauvage et de ses habitats, ainsi que la sensibilisation à la biodiversité, visent à préserver les espèces et leurs milieux naturels. Cela inclut la régulation des populations animales, la restauration des habitats et la conservation des écosystèmes. Parallèlement, des actions de sensibilisation sont menées pour encourager des pratiques respectueuses de l'environnement et informer le public sur les enjeux écologiques locaux, afin de favoriser une cohabitation harmonieuse entre l'homme et la nature.

Commande et objectifs

Les missions qui nous ont été confiées se divisent en trois grands axes :

1. Étude écologique du site :

Poursuite des inventaires naturalistes pour compléter l'état initial écologique.

Révision et standardisation des protocoles pour suivi à long terme.

Réalisation d'inventaires (plantes, insectes, oiseaux, etc.) sur le sol et le toit végétalisé, en utilisant des approches participatives comme Spipoll ou Vigie-Flore.

Analyse des données collectées (espèces bio-indicatrices, invasives, cartographie des habitats).

2. Aménagements et gestion écologique :

Plantation d'une haie dans le but de favoriser la biodiversité sur le site.

Propositions et mise en œuvre d'aménagements favorisant la biodiversité (nichoirs, gîtes à insectes).

Réflexion sur la localisation et la durabilité des aménagements (matériaux éco-responsables).

Rédaction de préconisations pour le suivi et l'entretien des aménagements.

3.Sensibilisation du public :

Conception et animation d'ateliers pour les enfants sur la biodiversité urbaine.

Création d'un carnet d'identification des espèces présentes sur le site.

Valorisation des données collectées via des outils pédagogiques.

Livrables attendus :

- Rétroplanning et calendrier des actions.
- Rapport final complet avec résultats des inventaires, cartographies, analyses écologiques et recommandations.
- Preuves visuelles des aménagements réalisés.
- Carnet d'identification des espèces.
- Fiche d'animation pour la sensibilisation.

Ressources et moyens :

- **Budget :** 600 € pour les aménagements, 200 € pour le matériel d'animation.
- **Matériel fourni :** plantes, nichoirs, guides pédagogiques, outils d'observation et de chantier (jumelles, filets, pièges, appareil photo, etc.).

3. LE SITE

Contexte général :

La Maison Régionale de la Chasse et de la Pêche et de la Nature (MRCPN) est située à Montpellier, dans la région Occitanie, dans le département de l'Hérault, plus précisément dans le quartier du Millénaire à proximité de la zone commerciale d'Odysseum. La position de la MRCPN permet de jouer un rôle clé dans la sensibilisation à la biodiversité et à la gestion des espaces naturels en Occitanie, tout en étant au cœur d'une ville dynamique et en pleine expansion.

Le quartier d'Odysseum est un pôle commercial et touristique important de la ville, il offre un accès facile aux visiteurs grâce à sa proximité avec de nombreuses infrastructures, telles que des centres commerciaux, des restaurants et des loisirs. De plus, Odysseum est desservi par les transports en commun, tel que le tramway et les bus, ce qui permet un accès facile aux habitants de Montpellier ainsi qu'aux touristes.

La MRCPN est un bâtiment appartenant à la région Occitanie, et bénéficie d'un emplacement à proximité de zones naturelles de la région, comme les étangs de l'arrière-pays montpelliérain, et se trouve dans un environnement en lien direct avec la nature, propice aux activités de chasse et de pêche.

4. MÉTHODOLOGIE

Organisation du travail

Echéancier de l'année

Période	Travaux de Génie écologique	Animations	Inventaires	Rendus
Octobre	Recherche et documentation Planification de la plantation de la haie.		Recherche et documentation : Préparation des protocoles par taxon	
Novembre	Préparation du sol pour la plantation de la haie			
Décembre				
Janvier	Formation de plantation de la haie			Rendu du rapport intermédiaire
Février	Plantation de la haie.	Conception et organisation des animations		
Mars	Réflexion et planification des autres aménagements			
Avril	Mise en place de plaques à reptiles	Création des supports pédagogique et de la trame pédagogique	Conduite des inventaires	
Mai		Réalisation de l'animation		Rendu du rapport final

Figure 1 : Echéancier du projet

Tâches réalisées

Corto :

- Coordinateur du groupe.
- Participation au chantier.
- Élaboration du planning.
- Création de l'ensemble des fiches espèces.
- Animateur sur l'activité séquence 2 de l'animation.
- Réalisation de l'inventaire des essences du site.
- Participation aux réunions avec le commanditaire.
- Participation à la rédaction du rapport.

Illiona :

- Participation au chantier (préparation du sol et plantation)
- Recherche de partenaire par rapport à la recherche de paillage pour la plantation de la haie. (avec Mathis)
- Conception de la trame pédagogique pour l'animation
- Cartographie des zones et points d'animation
- Recherche et conception des méthodes d'inventaires par taxons (avec Mathis et Gaston)
- Animation de la séquence 1 de l'animation
- Participation à la rédaction du rapport
- Conception du diaporama de présentation
- Réalisation de l'inventaire avifaune
- Responsable de la communication par mail (avec Amélie GAILLOT et Elise COURTOIS-BRIEUX)
- Concertation et détermination de l'emplacement des aménagements
- Réalisation de la trame pédagogique pour l'animation sur la haie

Gaston :

- Participation au chantier ;
- Participation à la demi-journée de formation de plantation de haies ;
- Participation à la rédaction du rapport ;
- Inventaire avifaune ;
- Participation aux temps de régulations et réunion hebdomadaire du groupe ;
- Présence aux réunions avec la commanditaire (visio-conférence et sur le terrain) ;
- Animation de la séquence 3 de l'animation du 15 mai.

Mathis :

- Réalisation du devis du matériel nécessaire à la plantation de la haie.
- Démarchage afin de trouver le paillage pour la plantation de la haie.
- Participation à la préparation du sol sur les deux session.
- Participation à la formation de plantation de haie le 23 janvier 2025 à Béziers.
- Participation à la plantation de la haie le 7 février 2025.
- Participation à la conception et la réalisation de l'animation réalisé avec une classe de CP à la MRCPN le 15 mai 2025.
- Participation à l'organisation de l'équipe.
- Participation à la rédaction des méthodes d'inventaires réalisés sur site.
- Participation à la rédaction du rapport

Tristan :

- Réalisation de dessins naturaliste
- Participation a la formation de plantation de haie 23 janvier 2025 a Béziers
- Participation à la plantation de la haie le 7 février 2025.
- Participation à la conception et la réalisation de l'animation réalisé avec une classe de CP à la MRCPN le 15 mai 2025.
- Démarchage de formateur et intervenant pour l'obtention du matériel nécessaire aux inventaires de chiroptères.
- Participation a la rédaction du rapport
- Animateur sur l'activité séquence 2 de l'animation
- Participation à la préparation du sol sur les deux session
- Réalisation de plusieurs inventaires entomofaune
- Participation aux réunions avec le commanditaire.

Louis :

- Participation au chantier
- Gestion de l'échéancier
- Inventaire entomofaune
- Mise en place des plaques reptiles
- Plan de plantation de la haie
- Cartographies du site
- Conception des cartes "URBAFAUN"
- Détermination de l'emplacement des aménagements
- Responsable de communication
- Animation de la séquence 1
- Participation à la rédaction du rapport
- Participation à la conception de l'animation
- Participations aux réunions
- Participation à la formation sur la plantation de haie

Documentation et contacts

Guide de plantation et gestion optimale de la haie

Ce guide, fourni par la MRCPN, constitue une ressource essentielle pour accompagner la plantation et la pérennité de la haie. Nous l'avons utilisé pour obtenir des recommandations précises sur les espèces adaptées, les périodes idéales de plantation, ainsi que des conseils sur les pratiques favorisant le bon développement des essences sélectionnées.

Protocole d'inventaire avifaune

En nous appuyant sur les enseignements dispensés lors de notre formation, ainsi que sur des recherches approfondies sur des plateformes telles que VigieNature.fr ou le rapport du protocole EPOC, nous avons élaboré un protocole d'avifaune spécifique à notre projet.

Protocole d'inventaire herpétofaune

Pour la conception de ce protocole, nous avons utilisé les connaissances acquises au cours de notre formation et complété ces informations avec le protocole "PopReptile 1 - Inventaires simples" de la "Société Herpétologique de France" ainsi que le protocole mis en place par le groupe en charge du site l'an passé.

Protocole d'inventaire de l'entomofaune

La mise en œuvre de cet inventaire repose sur nos acquis pédagogiques à partir desquels nous avons revu le protocole du groupe de l'année dernière et l'avons ajuster avec des recherches bibliographique tel que:

- le protocole Inventaire des mares d'Île-de-France pour inventorier la diversité de la mare
- le protocole Lestrem Nature (2015)
- le protocole d'inventaire entomologique issu de la campagne de terrain 2020 des ZNIEFF de Martinique

Protocole d'inventaire des chiroptères

Pour l'étude des chauves-souris, nous nous sommes appuyés sur une combinaison de nos cours et de recherches bibliographiques approfondies, notamment sur le protocole pedestre de Vigie-Chiro.

Protocole d'inventaire botanique

Enfin, l'inventaire botanique a été élaboré à partir des connaissances dispensées lors de notre formation, complétées par les données du site 'PlantNet'. Ce protocole a été conçu pour fournir une vue d'ensemble complète de la flore présente sur le site, en intégrant des méthodes adaptées aux spécificités du milieu étudié.

Contacts

Nous pouvons aussi citer une grande aide de la part de nos professeurs, formateurs, partenaire et autres nous ayant aidé à affiner ces protocoles ou nous ayant aiguillé sur certains points ou méthodes comme :

Jean Pierre Vigouroux (Formateur à pôle sup nature orientées sur la botanique)

Caroline Lehmann (Formatrice à pôle sup nature orienter sur les chiroptère)

Romain Moreau (Formateur à pôle sup nature et professeur principal)

Amélie Gaillot (Chargée du projet “école buissonnière” à la FRCO), notre référentes ainsi que notre coordinatrice lors de ce projet).

Maude PARA (Animatrice nature en appui sur l'éducation à l'environnement à la FRCO)

Marie Dherbomez (Directrice et formatrice à pôle sup nature,coordinatrice de ce projets)

Elise Courtois-Brieux (Formatrice à pôle sup nature et professeur référentes lors de ce projets)

Thierry Alignan (Intervenant à pôle sup nature orientée gestion et réalisation d'opération de génie écologique)

Prestataire planteur de haie : contacté par Amélie G. pour nous guider dans l'organisation du chantier).

Gaël CATHALA (Garde-chasse et membre de l'association Paysarbre, formateur à la plantation de haies).

5. RÉALISATION

Chantier : Génie écologique

Phase de préparation

La décision de planter une haie a été prise suite aux préconisations du groupe ayant réalisé des inventaires sur le site l'année précédente. En effet, sa présence sur le site offre une opportunité d'en faire un espace accueillant pour de nombreuses espèces faunistiques. Cette démarche s'inscrit dans une logique d'enrichissement écologique, en favorisant des interactions bénéfiques entre la végétation locale et la faune.

Afin d'assurer le succès de cette transformation, une étude préalable des caractéristiques pédologiques du site a été réalisée l'année précédente. Les résultats montrent que le sol, de type argilo-sableux, est favorable à la croissance de nombreuses espèces végétales adaptées au climat méditerranéen.

Sur cette base, un choix réfléchi d'espèces végétales adaptées a été effectué pour enrichir la haie tout en prenant en compte le contexte écologique spécifique du site. Les quatre espèces préconisées – le Filaire à feuille étroite (*Phillyrea angustifolia*), la Coronille glauque (*Coronilla glauca*), le Viorne tin (*Viburnum tinus*) et le Chèvrefeuille d'Étrurie (*Lonicera etrusca*) – répondent aux exigences du sol tout en offrant des bénéfices écologiques variés.

Ces végétaux, résistants aux conditions climatiques sèches et pauvres en nutriments, jouent un rôle important dans l'attraction et la survie de diverses espèces. Par exemple, leurs fleurs fournissent nectar et pollen pour l'entomofaune (abeilles, papillons), tandis que leurs fruits et baies nourrissent l'avifaune. De plus, ces espèces permettent la dispersion naturelle de graines grâce à leur interaction avec les oiseaux, renforçant ainsi la résilience et la diversité écologique de l'écosystème.

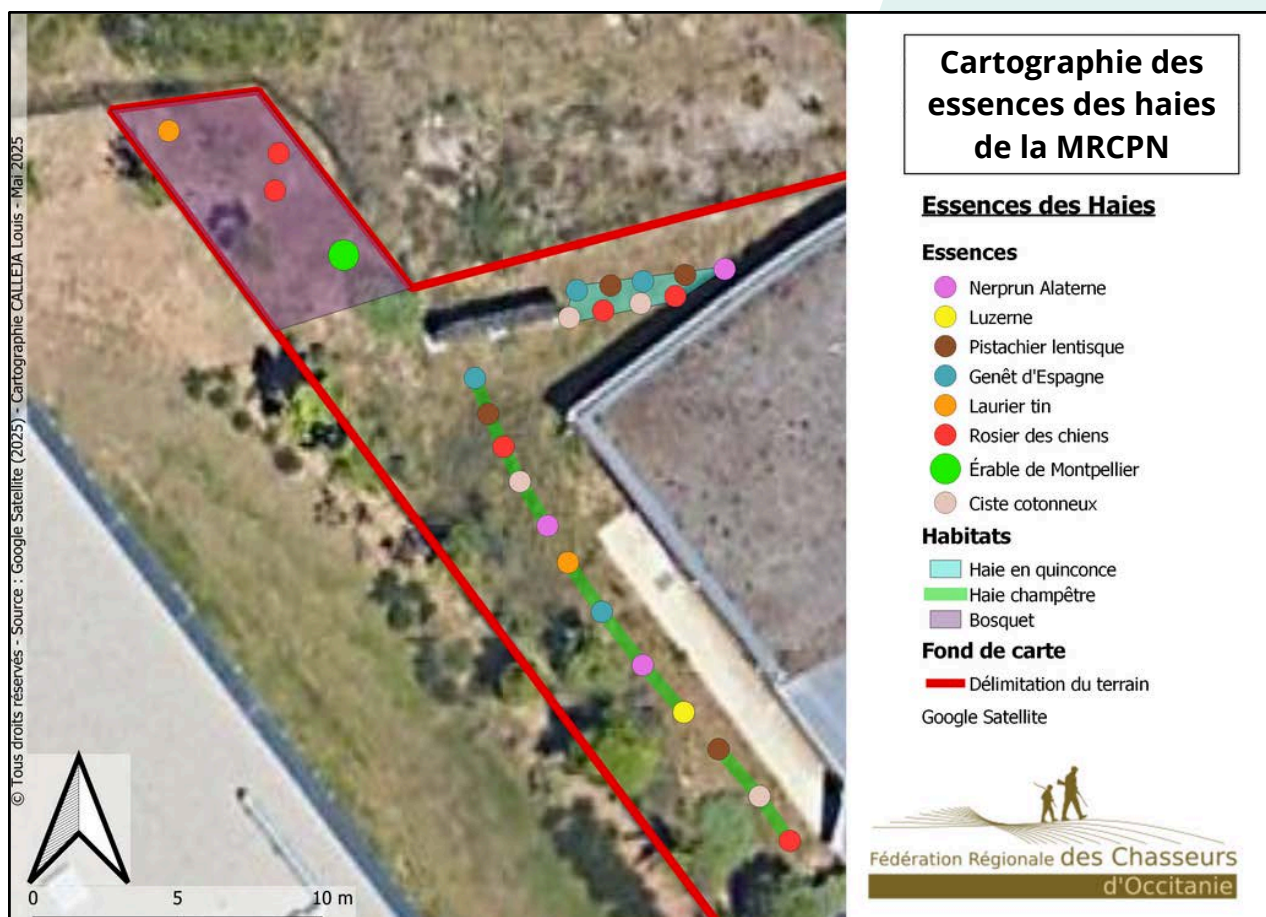


Figure2 : Cartographie des essences des haie de la MRCPN

Tout d'abord, une documentation complète a été élaborée, comprenant des guides de plantation et les conseils de paysagistes professionnels, pour établir un protocole précis. À partir des informations fournies par la commanditaire, un plan de plantation détaillé a été conçu et un devis regroupant tout le matériel nécessaire a été créé pour organiser les achats et le budget.

Phase de réalisation

À ce jour, nous avons réalisé plusieurs grandes étapes du projet. Tout d'abord, nous avons effectué les mesures nécessaires pour déterminer les emplacements des plants des haies. Ensuite, nous avons procédé à des travaux de préparation du sol sur deux séances, le 28/11/2024 et le 19/12/2024. Nous devons creuser aux emplacements dédiés, en retirant les blocs de béton et autres déchets qui encombraient la zone.

Une demi-journée de formation à la plantation d'une haie, proposée par Paysarbre, a été réalisée par quatre membres du groupe (Mathis, Louis, Gaston, Tristan) le 23 janvier 2025. Cette journée a permis d'acquérir à la fois des connaissances théoriques et pratiques sur l'installation et l'entretien des haies. Cette formation nous a également donné l'occasion de prendre des notes sur les bonnes et les mauvaises pratiques de plantation et d'entretien, afin de perfectionner nos méthodes pour l'avenir. Enfin, nous avons réalisé la plantation de notre haie au sein de la MRCPN le 7 février 2025 ainsi que la pose du paillage (en rouleau éco responsable constitué de laine et de cheveux). Le paillage a été utilisé pour optimiser la protection et la croissance des plantes.



Figure 3: Membres du groupe en formation de plantation de haie.



Figure 4 : Haies plantées
(07/02/2025)



Figure 5 : Haies plantées
(07/02/2025)

Difficultés rencontrées

- Notre première difficulté rencontrée a été lors du chantier concernant la préparation du sol. Étant donné que nous nous trouvons dans un contexte urbain soumis à une forte pollution ainsi qu'un malentendu avec les personnes ayant installé la clôture autour du site, nous nous sommes retrouvés à retirer des blocs de béton ainsi que tout le plastique et le polystyrène dus à la pollution urbaine.
- Notre deuxième difficulté rencontrée, toujours lors de la préparation du sol pour la plantation de haie, le sol n'était pas ressuyé due à une mauvaise météo les jours précédents.



Figure 6 : Déchets déterrés en préparant la terre.

Nous avons également dû être plus prudents en ce qui concerne la météo pour les phases suivantes du chantier afin de ne pas se retrouver avec un sol très compact.

Les enjeux

1. Accueil de la faune autour de la Maison régionale de la chasse, de la pêche et de la nature.
2. Végétalisation du site.
3. Diversification des aménagements “vitrines” de la MRCPN.

Phase d'évaluation

Etant donné que nous avons réalisé la plantation de la haie le 7 février 2025, l'évolution de cette dernière est encore faible. En effet, la croissance de la haie se fera sur plusieurs années. L'entretien de cet aménagement sera donc confié à la MRCPN ou à un prochain groupe de projet tuteuré sur le long terme, celui-ci consiste seulement à arroser chaque plant d'un demi arrosoir tout les deux mois.

En vue de la qualité non optimale du sol, la pousse des plants risque de prendre du temps, cependant, nous avons respecté chaque consigne du plan de plantation, nous avons effectué une bonne préparation du sol, nous avons appliqué toutes nos connaissances pratiques acquise lors de la formation effectué, favorisant donc une bonne croissance de la haie même en prenant en compte le facteur de la qualité du sol.

De plus, la création de cette haie nous a permis de répondre à une demande essentielle de la commande qui était de mettre en valeur le site de la MRCPN, cette haie pourra servir lors de futures animations, elle permet aussi d'afficher une vitrine de ce que sont les aménagements de gestion en zone urbaine.



Figure 7 : Photographie de fin de plantation des haies.

Animation

Les animations réalisées étaient orientées vers un public de jeunes issus de une école en contact avec la MRCPN, pour des enfants de 6 ans et plus. Elles ont eu lieu à la maison régionale de la chasse, de la pêche et de la nature à Odysseum, de manière à mettre en valeur le site et la biodiversité en ville.

Conception et création de la trame pédagogique

Les premières consignes données par la MRCPN, étaient de représenter un site vitrine de la faune et flore urbaine et des aménagements possibles pour la Nature dans le but de sensibiliser le public citoyen à son existence, sa protection et sa valorisation en milieu urbain.

Le groupe a ensuite réfléchi à un programme d'activités diversifié en terme d'approches pédagogiques en s'appuyant sur les cours de valorisation et d'éducation et sensibilisation à l'environnement. Les différentes séquences ont été organisées de manière à exploiter au plus le potentiel du site et ses aménagements pour une animation en plein air.

Pour le choix de la date de l'animation, la commanditaire nous a proposé plusieurs dates étalées sur la première quinzaine du mois de mai. Nous avons ensuite convenu que la date du 15 mai 2025 était la plus propice.

Une première trame pédagogique a été créée par le groupe (voir p.14) et présentée à la MRCPN. Jugée trop "scolaire" par la commanditaire, une seconde trame fut créée par celle-ci (voir annexe p42). La trame utilisée par le groupe restera la première, car plus proche de la méthode que nous mettons en pratique au sein de notre formation.

Objectifs pédagogiques

- Créer et conduire une animation sur la biodiversité en ville et la découverte de l'expertise naturaliste en concertation et après validation du commanditaire.
- Mettre en valeur le site, "îlot de biodiversité" en milieu urbain et vitrine des aménagements réalisés par la fédération sur le terrain en utilisant l'exposition extérieure sur les espèces faunistiques terrestres & aquatiques et les autres outils pédagogiques à disposition.
- Faire découvrir les rôles de la haie que nous aurons construit avec une approche sensorielle : séparation des espaces, abri et nourriture pour certains animaux, brise-vent et protection des sols (couverture, enrichissement et lutte contre l'érosion).
- Sensibiliser la population citadine à la biodiversité urbaine.
- Un des souhaits de la structure est de créer des fiches espèces, c'est une tâche qui a déjà été commencée par les étudiants GPN de l'année dernière. Il nous faut cependant les perfectionner au niveau de la mise en page, et par la suite créer un petit carnet regroupant toutes les fiches espèces afin qu'il puisse servir à la structure pour d'éventuelles animations futures.
- Nous avons aussi comme idée de créer une animation autour de la mare présente à la fédération. Elle accueille différents poissons, visibles pour tous, permettant donc une animation dynamique pour le futur public.



Figure 8 : Animation de la séquence 2.



Figure 9 : Animation de la séquence 3.

TRAME PÉDAGOGIQUE

Valorisation de la biodiversité urbaine

Date : 15 mai 2025.

/

Nom du concepteur : Groupe du projet tutoré - promo 2025

Objectif général :

- Sensibiliser sur la faune urbaine.
- Découverte de l'expertise naturaliste
- Développer la cohésion de groupe

Objectifs opérationnels :

- Savoirs : identifier les espèces principales / Comprendre l'importance de la biodiversité en milieu urbain. / Apprendre les caractéristiques biologiques et écologiques de certaines espèces
- Savoir-faire : Apprentissage du dessin naturaliste / Chercher des traces et indices / Utiliser une clé de détermination pour identifier une espèce.
- Savoir-être : Développer la curiosité. / développer la patience / Apprendre l'esprit d'équipe.

DÉCOUPAGE DE LA SÉANCE :

- Accueil du public et présentation
- Jeu de trace et indice
- Dessin naturaliste autour de la mare
- Qui suis-je ?
- Départ de la classe

DONNÉES IMPORTANTES :

Public visé : CP (Cycle 2)

Effectif : 28 élèves / 6 animateurs / 1

enseignante / 1 atseme / 3 commanditaires

Lieu : Maison Régionale de la Chasse, de la Pêche et de la Nature. -1039 rue Georges

Meliès 34000 Montpellier

Durée : 2 heures (14h-16h)

MATÉRIEL :

- 1 Épuisette (grande)
- 1 Aquarium avec bulleur
- 12 Fiches espèces
- 20 Mues d'odonates
- 25 Cartes Pokémons
- 28 Dessins naturalistes
- Traces et indices
- 9 exemplaires Clé de détermination de traces et indices
- 10 Petites paires de jumelles
- 10 Loupes
- 15 Photos d'espèces (qui suis-je)
- 28 Crayons
- 10 Plots

COMMENTAIRES POUR LES ANIMATEURS :

- Faire attention à la route et à la marre
- Préparer et apporter le matériel nécessaire
- Disposer en amont les traces et indices
- Anticiper les conditions météorologiques
- Le rappel des consignes de sécurité lié à l'environnement urbain est nécessaire.
- Les animateurs doivent accompagner au mieux les élèves pour favoriser le bon déroulement de l'animation.
- Veillez à ce que tout les participants dispose du matériel nécessaire
- Prédéfinir un maître du temps
- Manipulation des espèces qu'en présence et sur autorisation de l'animateur
- Expliquer l'écologie d'une mare en présentant les espèces caractéristiques

GRILLE SEQUENTIELLE

Séquences et durée	Objectifs	Déroulement	Matériel
Séquence 1 Accueil des participants (25 min)	X	<ul style="list-style-type: none"> • Accueillir les participants • Présentation des animateurs et de l'animation • Passage au toilette • Diviser la classe en 3 groupes (2 groupes de 8 élèves et 1 groupe de 9 élèves) 	X
Séquence 2 Jeu de traces et indices (30 min)	<ul style="list-style-type: none"> • Apprendre à identifier les indices de présence d'animaux • Observer et manipuler différents éléments naturels • Développer la curiosité et l'esprit d'observation 	<ul style="list-style-type: none"> • Présentation du jeu et des règles. • Distribution des clés de détermination et des fiches espèces. • Exploration de l'espace en petits groupes pour rechercher des indices. • Identification des traces et indices trouvés. • Cartes Pokémon (rassemblées par famille) en récompense. 	<ul style="list-style-type: none"> • Clé de détermination de traces et indices • Fiches espèces • Traces et indices • Loupes • Jumelles • Filet fauchoir • Boîtes à papillons
Séquence 3 Dessin naturaliste (30min)	<ul style="list-style-type: none"> • Développer l'attention aux détails et la patience. • Étudier en détail les caractéristiques morphologiques de l'espèce sélectionnée (forme, taille, organes, etc.) • Valoriser l'expression artistique comme outil d'apprentissage. 	<ul style="list-style-type: none"> • Présentation des espèces présentes dans et autour de la mare • Distribution d'un dessin naturaliste à chaque élève (sur une des espèces présentée) 	<ul style="list-style-type: none"> • Aquarium • Epuisette • Dessin naturaliste • Crayon

Séquences et durée	Objectifs	Déroulement	Matériel
Séquence 4 Qui suis-je (20min)	<ul style="list-style-type: none"> Apprendre à identifier des animaux en fonction de leurs caractéristiques Développer l'esprit de communication entre les élèves 	<ul style="list-style-type: none"> Les participants vont s'équiper d'une image sur leur tête et doivent deviner l'espèce grâce aux critères donnés par leur binôme. 	<ul style="list-style-type: none"> Image d'espèces
Séquence 5 Retour collectif (15min)	<ul style="list-style-type: none"> Faire part des ressentis 	<ul style="list-style-type: none"> Demander aux élèves ce qu'ils en ont pensé. Idem pour l'enseignante et les parents accompagnants. 	X
Séquence 6 (Activité complémentaire)	X	<ul style="list-style-type: none"> Poules, renards, vipères 	<ul style="list-style-type: none"> Foulards

RÉPARTITION DES TÂCHES :

Louis : Trace et indices

Illiona : Trace et indices

Corto : Mare

Tristan : Mare

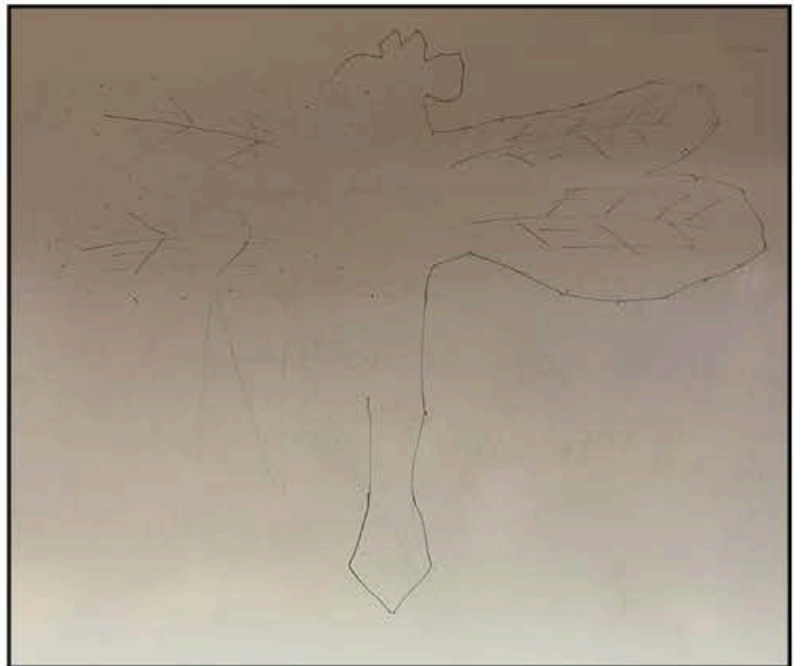
Gaston : Qui-suis-je

Mathis : Qui-suis-je

ANNEXES PHOTOS

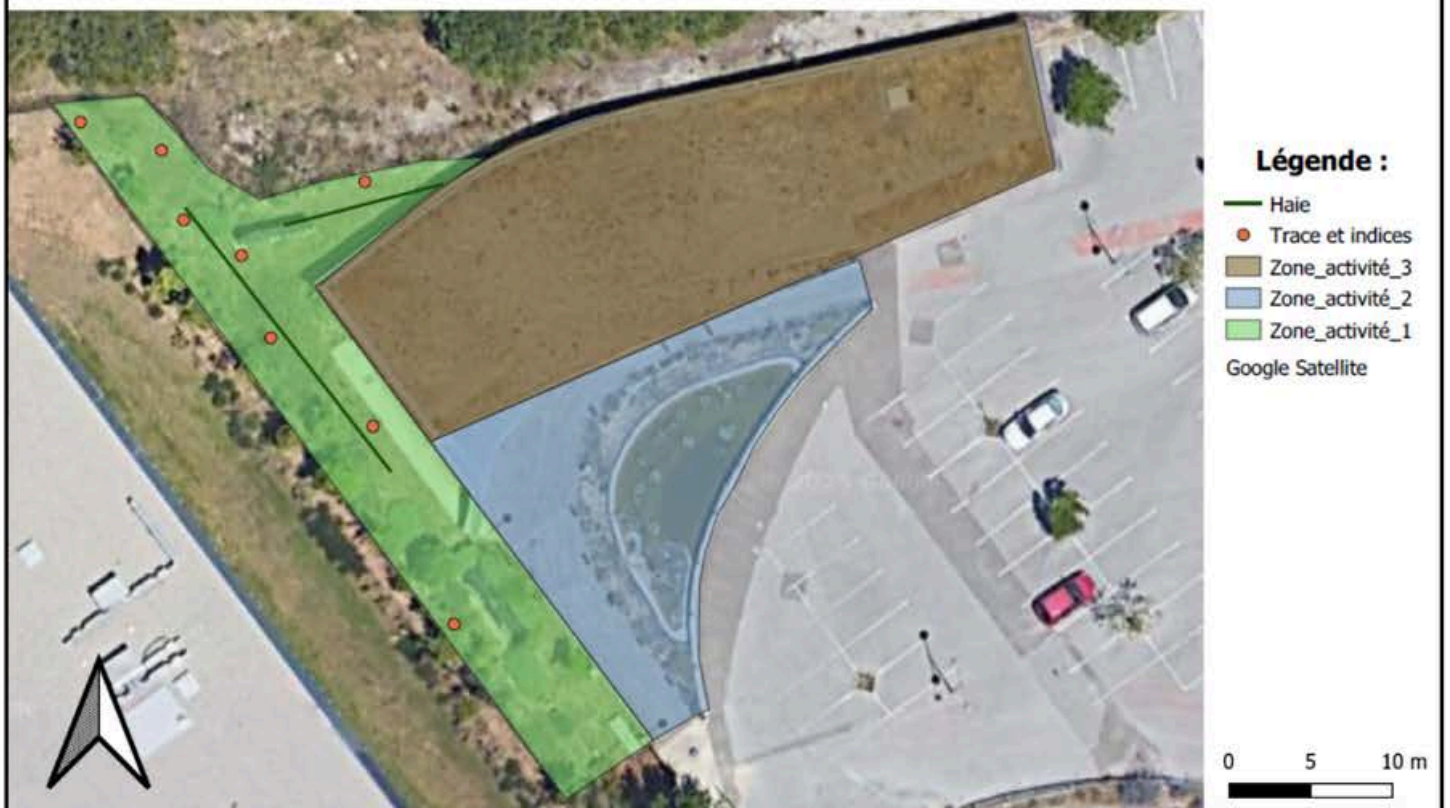


Exemple de carte Pokémon



Ebauche d'un des dessins naturalistes

Cartographie des Emplacements Clés de La Mise en Place de L'Animation



Cartographie des emplacements des traces et indices de l'activité 1 + Délimitation des zones des 3 activités.

Phase de réalisation

Fiches espèces

La MRCPN nous a également confié la mission de créer des “fiches espèces”, vulgarisant l’écologie d’espèces observables sur le site. 16 espèces ont été choisies selon les résultats des inventaires réalisés cette année et l’an passé, ainsi que des observations constaté par l’équipe de la MRCPN.

Les espèces choisies sont réparties par taxons :

Reptiles :

- Lézard des murailles (*Podarcis muralis*)
- Couleuvre de Montpellier (*Malpolon monspessulanus*)
- Tarente de Maurétanie (*Tarentola mauritanica*)

Oiseaux :

- Rouge queue Noir (*Phoenicurus ochruros*)
- Bergeronnette Grise (*Motacilla alba*)
- Pigeon Ramier (*Columba palumbus*)
- Serin Cini (*Serinus serinus*)

Mammifères :

- Sanglier d’Europe (*Sus scrofa*)
- Fouine (*Martes foina*)
- Hérisson commun (*Erinaceus europaeus*)

Poissons :

- Chevesne (*Squalius cephalus*)
- Carassin commun (*Carassius carassius*)
- Gambusie (*Gambusia affinis*)

Insectes :

- Agrion élégant (*Ischnura elegans*)
- Gendarme (*Pyrrhocoris apterus*)
- Gerris (*Gerris*)

Une première version de fiche fut créée par le groupe, puis une seconde version a ensuite été cocrée avec les commanditaires et servira de patron pour l’ensemble des fiches. En ce qui concerne le contenu des fiches, les consignes données par les commanditaires étaient qu’elles devaient être accessibles pour un large public et qu’elles soient attractives. Les images choisies devaient être libres de droit.

Les informations données sont donc suffisamment vulgarisées, pour être compréhensibles par tous et le vocabulaire scientifique a donc été limité. Cependant nous avons jugé intéressant d’utiliser certains termes scientifiques définis dans le but d’élargir le vocabulaire du lecteur. La documentation sur les sites de l’INPN, la LPO, oiseaux.net et autres sources fiables.

Pour rendre attractives les fiches, un accent a été mis sur le visuel en incluant des photographies, des illustrations ou encore des sigles afin d’imager certaines informations. Une partie “Le saviez-vous?”, présentant une anecdote ou un fait intéressant sur l’espèce présentée, a été intégré dans le but d’attirer la curiosité du public sur des espèces jugées “banales”.

La plupart des informations présentées sont orientées pour faciliter l'observation et l'identification des espèces et leurs écologies.

Ces fiches ont été utilisées par le groupe lors des animations réalisées et seront réutilisées par la MRCPN dans le cadre de futures animations sur le site.

L'ensemble d'entre elles ont été créées sur "Canva" et l'ensemble des illustrations sont libres de droits ou dans le cas contraire, l'auteur de celles-ci ont été crédités.



Figure 10 : Exemple de fiche espèce : Hérisson d'Europe (Erinaceus europaeus).

Cartes Pokémon :

Pour la réalisation des cartes Pokémon, nous nous sommes aidé du site internet : "https://www.pokecardgenerator.com/fr" pour créer des designs. Nous avons ensuite importé des images d'espèces présentes sur le site de la MRCPN et leur avons attribué des compétences, des points de vie, des attaques spéciales selon leurs mode de vie ou leurs stratégies de défense ou de chasse. Nous les avons classé par catégories existantes dans l'univers des Pokémon (eau, feu, terre, ...). Les cartes sont ensuite imprimées et plastifiées pour assurer leur durabilité.

Dessins naturalistes :

Pour les dessins naturalistes, nous avons choisi des espèces présentes à la MRCPN et comptabilisées dans les inventaires afin qu'elles soient facilement observables lors de l'animation. Nous avons opté pour des "designs" simples mais fidèles à l'apparence des espèces. Nous avons réalisé les contours en pointillés pour impliquer les enfants pendant l'animation et leur permettre de repartir avec ces dessins comme souvenir de l'activité et des espèces présentées. L'ensemble des dessins ont été dessinés par le groupe.



Figure 11 : Exemple de carte Pokémon : Martin Pêcheur (Alcedo atthis)



Figure 12 : Exemples de dessins naturalistes : Héron cendré et Libellule.

Réalisation :

L'animation s'est déroulée comme prévu le 15 mai 2025, mais s'est vue écourtée par des problèmes de tramway. En effet, les élèves se sont rendus sur le site par transports en commun et sont arrivés avec un retard d'une quinzaine de minutes sur le programme, nous laissant un créneau entre 14h15 et 15h45 (30 minutes de moins que le temps prévu initialement : 14h - 15h45). Nous avons donc suivi la trame pédagogique en adaptant les créneaux et en essayant de transmettre au mieux les informations à retenir pour les élèves.

Les élèves furent séparés par groupes de couleur (jaune, bleu, rouge) reconnaissables aux foulards colorés que nous leur avons attaché à leur arrivée. Notre commanditaire, munie d'une corne de chasse, s'est chargée de signaler le moment de transition des groupes d'un atelier à l'autre.

Réalisation par séquence :

Séquence 2 :

Avant de démarrer l'activité, nous avons défini les emplacements où installer les indices de présence et également délimité les zones géographiques dans lesquelles ils se trouvaient à l'aide de rubalise. Nous avons également profité de ce temps pour reprospecter la zone de l'activité et identifier la faune qui serait présente au moment de l'animation tel que : l'Abeille domestique (*Apis mellifera*), le Xylocope (*Xylocopa violacea*), Lézard des murailles (*Podarcis muralis*).

L'animation a débuté lorsque le groupe d'enfants arrivait devant la table sur laquelle le matériel était disposé. Une fois les enfants sur place, nous leur avons expliqué les consignes de sécurité (ne pas dépasser les plots pour ne pas sortir de la zone prévue pour l'animation, et ne pas marcher sur la haie ou le paillage pour ne pas détruire la plantation). Nous leur avons ensuite présenté les deux ateliers qu'ils allaient réaliser. Le premier consistant à capturer des insectes puis les amener à un des animateurs pour l'accompagner lors de l'identification. La seconde consistant à identifier des indices de présence. Pour cela l'animatrice a distribué une photo d'un animal à chaque enfant en l'emmenant jusqu'à la zone dédiée. Pour les deux activités l'animateur a accompagné son groupe activement afin de rester disponible en cas d'aide.

Séquence 3 :

Pour préparer l'animation, nous sommes parvenus à pêcher des larves de demoiselle et des gambusies pour les placer dans les bacs en avance pour permettre d'assurer que nous aurions des animaux vivants à montrer aux élèves pour illustrer nos propos.

Pour commencer, Corto a donné des explications sur la mare en leur demandant ce qu'ils voyaient (une mare) et ce qu'ils pensaient qu'il y avait à l'intérieur (poissons, potamots, nénuphars, carassins, gambusies, chevesnes, grenouilles, etc.), les différents rôles de la flore sur la berge et dans l'eau et l'utilité de la mare pour la biodiversité en général.

Ensuite, Corto a formé les enfants à l'identification des trois espèces de poissons présentes dans la mare, chacune associée à une couleur (rouge, blanc, bleu). Nous avons ensuite emmené le groupe observer le bord de l'eau dans l'objectif de repérer un ou plusieurs poissons. Suite à l'observation d'un poisson près du bord, nous avons demandé aux enfants de choisir un plot de couleur correspondant à la couleur associée au poisson qu'ils pensaient avoir vu. Une fois placé Corto a rappelé les différents critères d'identification des 3 espèces avant d'annoncer l'équipe gagnante.

Nous leur avons ensuite montré les espèces capturées (gerris, gambusies et larves de demoiselle), en expliquant de quoi il s'agissait et en abordant les différents stades de vie de ces espèces et la manière de les identifier.

Pour finir, Tristan a proposé une activité de dessin naturaliste dans une autre salle, un moment plus calme. Les enfants pouvaient choisir un ou plusieurs dessins en fonction de leur avancée ou de leurs envies. Les élèves sont repartis avec leur coloriages respectifs.

Séquence 4 :

Pour notre activité, à l'arrivée des enfants, nous les avons installés à l'intérieur de la structure, nous les avons faits s'asseoir sur des tatamis. Tandis que Mathis expliquait les consignes dans le calme, Gaston était chargé de préparer l'animation et de leur mettre des bandanas sur la tête pour ensuite y glisser des images d'espèces en partie présentes sur la fédération. L'objectif du jeu consistait à deviner les espèces attribuées, en se basant uniquement sur leurs caractéristiques physiques propres (ex: est-ce que j'ai des nageoires ? Est-ce que j'ai des piques ? Est-ce que j'ai des poils ? Etc.). Afin d'encadrer l'activité, les animateurs ont eux aussi participé au jeu, créant donc plus de dynamisme et d'intérêt. De plus, chaque enfant devait poser un nombre de questions limitées et à tour de rôle, une fois les questions posées, ils pouvaient décider ou non de choisir une image de l'espèce qu'ils pensaient détenir. Enfin, les enfants ayant tous choisis leurs images, nous dévoilions chacun notre tour la carte que nous devions deviner. Pour finir, nous prenions un temps pour expliquer le but de cette activité, et nous en avons profité pour leur demander ce qu'ils ont pensé du moment auprès des animateurs. Une fois le temps imparti écoulé, nous changions de groupe, en répétant ce déroulé.

Pour cette animation, il était prévu dans la trame pédagogique de réaliser deux autres minis jeux que nous n'avons pas pu effectuer par manque de temps. En effet, nous n'avons que 30 minutes d'activité par groupe. Nous avons constaté que le jeu du "qui suis-je" était plus long que ce que nous avions prévu.

Les 3 objectifs principaux attendus lors de cette animation étaient :

- Développer l'attention aux détails et la patience.
- Étudier en détail les caractéristiques morphologiques de l'espèce sélectionnée (forme, taille, partie du corps, etc.).
- Valoriser l'expression artistique comme outil d'apprentissage

Les activités "Devinette" et "Mîmes" n'ayant pas été réalisés, nous n'avons pu répondre au troisième objectif.



Figure 13 : Animation de la séquence 4.



Figure 14 : Animation de la séquence 3.



Figure 15 : Animation de la séquence 2.

Phase d'évaluation

De manière générale, l'animation s'est bien passée, notre ressenti au sein du groupe est bon. L'équipe de la MRCPN est satisfaite de notre animation qui correspond aux objectifs fixés. Les élèves étaient heureux de participer et semblent avoir bien retenu les éléments essentiels.

A l'aide d'une enquête de satisfaction envoyée aux enseignants de la classe, nous avons obtenu les retours de ceux-ci sur notre prestation :

“Les animations proposées étaient très pertinentes et variées, bien organisées et bien adaptées à l'âge et aux intérêts des enfants de cet tranche d'âge. Les élèves ont été très intéressés et ils ont tous eu beaucoup de plaisir à participer aux 3 ateliers proposés. Les adultes accompagnateurs et moi même avons été intéressés par les explications données aux enfants. Le bilan de cet après midi est très satisfaisant. Un grand merci pour l'accueil, l'organisation et les apports théoriques présentés sous forme de jeux dans les différents ateliers”.

Elles nous ont aussi précisé que la durée des activités et notre vocabulaire étaient adaptés au public et le contenu a apporté suffisamment de connaissances sur le sujet abordé.

Difficultés rencontrées

- **Le temps :**

En raison de problèmes de tramway, les élèves sont arrivés avec environ quinze minutes de retard, réduisant notre créneau horaire à 14h15 - 15h45 au lieu des 14h45 initialement prévues. Malgré ce contretemps, nous avons su nous adapter en réorganisant le contenu pour aborder tout les points essentiels de l'animation, ce qui nous a permis de la mener à bien de la meilleure façon possible.

- **La météo :**

Le temps très ensoleillé a ajouté certaines difficultés, notamment en ce qui concerne la gestion de l'eau des gourdes et les passages aux toilettes. Malgré cela, nous nous sommes adaptés en fournissant de l'eau aux enfants sans gourde, en distribuant des casquettes et des chapeaux à ceux qui le souhaitent et en mettant à disposition une caisse pour qu'ils puissent y déposer leurs gourdes.

- **La vulgarisation :**

Un des retours des animatrices de la MRCPN était que nous avions du mal à vulgariser certains mots de vocabulaire scientifique précis pour s'adresser à un jeune public. Elles nous ont cependant fait remarquer que nous avons su au fur et à mesure améliorer notre manière de nous adresser aux élèves, de façon à être plus clairs.

- **Peu de diversité d'invertébrés dans la mare :**

Lors de la préparation de l'animation “mare”, peu de diversité de larves, insectes et autres invertébrés aquatiques ont été capturées dans le but de les exposer aux enfants. Cela a contraint légèrement la diversification des identifications. Malgré cela, le temps des activités réduit légèrement a compensé le temps destiné aux identifications.

- **Manque de précaution :**

Un manque de soin envers le matériel contenant du vivant dans la séquence 3. En effet, une élève a fait tomber une boîte d'observation contenant un insecte aquatique, malgré les instructions données préalablement. L'insecte aquatique a alors été sauvé et les animateurs ont rappelé au public les consignes de manipulation. L'incident ne s'est pas reproduit.

- **Annulation de certaines activités de la séquence quatre**

La séquence quatre devait contenir trois activités différentes : le “qui suis-je”, “Devinette” et “Mime”. Le temps consacré à ces activités n'étant que de 30 minutes par groupe, il était impossible de réaliser tout les ateliers en raison de l'explication des consignes ainsi que de la réflexion des enfants.

Inventaires

Méthodes et préparation

En suivant la première mission donnée par la FRCO qui est la “Poursuite des inventaires naturalistes pour compléter l'état initial écologique” nous avons recherché et établi des méthodes d'inventaires par taxon. Les taxons étudiés à la MRCPN, par rapport aux objectifs de la commande sont : les mammifères (hors chiroptères), les chiroptères, l'herpétofaune (reptiles et amphibiens), l'ichtyofaune, l'entomofaune et l'avifaune.

La fiche action se déroule ainsi :

- Dans un premier temps nous avons fait un récapitulatif à l'aide d'un tableau pour organiser les habitats, le matériel, la méthode et la période en fonction de chaque taxons.
- Dans un deuxième temps nous avons décrit, toujours par taxons, les objectifs de ces inventaires, le déroulement du protocole d'inventaire étape par étape, où nous y précisons le matériel nécessaire, la période d'inventaire ainsi que la méthode pour chaque habitat. Nous avons aussi décrit la répartition des tâches pour une meilleure organisation.

Taxons	Habitats	Matériel	Méthode	Période
Avifaune	Mare, toit, berge, bande enherbée, sauf gîtes	Jumelles Appareil Photo Fiche d'identification	Oiseaux sur le toit / en vol depuis point d'observation fixe	Tout au long de l'année
Chiroptère	Sur l'ensemble du terrain	- Enregistreur active recorder (tennsy recorder) Fiche d'identification	Enregistrement sons et cris émis par les chauves-souris	Tout au long de l'année
Botanique	- Mare - Berge - Bande enherbée - Haie	- Quadrats Fiche d'identification	Réalisé par Conservatoire Botanique National (CBN)	Mars à Aout

Phase de réalisation

PROTOCOLE D'INVENTAIRE DE L'ENTOMOFAUNE

Ces protocoles ont été conçus sur nos connaissances et sur les bibliographies réalisées, pour chacun des habitats.

Ils ont comme objectifs :

- Déterminer les espèces présentes sur le site et estimer l'importance des populations
- Produire un inventaire suffisamment exhaustif pour être représentatif de l'intérêt du site
- Identifier les espèces valorisables lors d'actions de valorisation.

Mare

Nous avons pu adapter le protocole Inventaire des mares d'Île-de-France pour inventorier la diversité en terme d'invertébrés de la mare.

Le protocole adapté demande de prospecter avec des **conditions météorologiques** favorables à savoir, pas de pluie, vent faible, et températures comprises entre 18 et 30 degrés. Le protocole demande de prospecter **librement** la mare, de ne **capturer** les individus que si cela est nécessaire, et de noter une fois une **l'identification** effectuée :

- Nom de l'observateur
- Genre, si possible espèce
- Date de l'observation (JJ/MM/AAAA)
- Conditions météorologiques



Figure 16 : Demoiselle présente dans la mare de la MRCPN

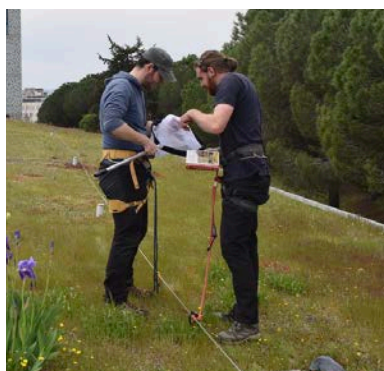


Figure 17 : réalisation de l'inventaire Entomofaune

Toit végétalisé

Aucun protocole précis n'a pu être trouvé pour correspondre à l'inventaire du toit. Nous avons donc décidé de réaliser un transect en suivant la ligne de vie à laquelle nous étions obligé de rester attachés pour des raisons de sécurité. Nous avons donc décidé de réaliser un transect en marchant lentement et en marquant des pauses à chaque site d'intérêt (hautes herbes, parquet de fleurs, ...) pour le balayer à l'aide d'un filet fauchoir.

Bande enherbée

Pour l'inventaire de la bande enherbée, nous nous sommes basés sur le protocole de Lestrem Nature (2015), protocole élaboré par collaboration avec le CPIE Chaîne des Terrils et le Master Bioterre. Ce protocole consiste à capturer et observer les insectes, en ciblant des groupes précis : carabes, syrphes, coccinelles, punaises prédatrices, chrysopes, apoïdes (abeilles sauvages), papillons diurnes, ainsi que toutes les autres espèces rencontrées durant les périodes d'inventaire.

Les prospections sont effectuées uniquement par des conditions météorologiques optimales. Dans ce cadre, nous avons réalisé des transects et relevé l'ensemble de l'entomofaune observée.



Figure 18 : Abeille européenne (*Apis mellifera*) présente à la MRCPN

Sous les pierres

Pour l'inventaire sous les pierres, nous avons adapté le protocole d'inventaire entomologique issu de la campagne de terrain 2020 des ZNIEFF de Martinique, réalisée par le SEAG et Martinique Entomologie qui consiste à sélectionner des zones avec des pierres de tailles variées dans des habitats représentatifs, puis à réaliser les prospections par temps sec et stable. Les pierres sont soulevées délicatement pour collecter les insectes visibles à vue ou à l'aide de pinces, puis placés dans des boîtes étiquetées pour identification sur le terrain ou en laboratoire. Après la collecte, les pierres sont remises en place afin de minimiser l'impact sur le microhabitat.

Nous avons donc réalisé l'inventaire de l'entomofaune sous les pierres (plaques reptiles) pendant l'inventaire des bandes enherbées. Nous avons soulevé les pierres, observé tout ce qui se cachait en dessous en essayant de les attraper avant qu'ils ne se cachent dans le sol, puis reposé la pierre au même endroit pour éviter un dérangement trop fort.



Figure 19 : Perce oreille (*Forficula auricularia*)

Difficultés

- Les inventaires ont été réalisés des jours où il n'y avait pas de soleil, et peu après des jours de pluie. Ces limites nous ont empêchés de voir une faune plus diversifiée ainsi que certains ordres.
- Le manque de temps dans la commande nous a également fait défaut, l'organisation et la mise en place des inventaires se sont faits dans de courts délais.

Pistes d'amélioration

- Avec plus de temps, nous aurions pu réaliser plus d'inventaires et surtout les disposer sur des dates plus avantageuses avec une météo correspondant à celle demandée dans le protocole.

Résultats

L'identification des espèces capturées s'est faite à l'aide de nos connaissances, ainsi qu'avec des guides Delachaux sur les taxons où nous disposons de ces guides, ainsi que grâce à l'application Picture Insect.

La façon de récolter les données de tous les inventaires de l'entomofaune est uniformisée avec celle de l'inventaire de la mare afin que les résultats apportent tous les mêmes informations, les résultats sont retrouvables en annexe.

PROTOCOLE D'INVENTAIRE HERPÉTOFAUNE (REPTILE)

Pour la conception de ce protocole, nous avons utilisé les **connaissances** acquises au cours de notre formation et complété ces informations en s'aidant du **protocole** "*PopReptile 1 - Inventaires simples*" de la "*Société Herpétologique de France*".

Protocole Initial

Les objectifs de la réalisation de ce protocole sont :

- Pérenniser et standardiser les pratiques de suivis et d'inventaires de l'herpétofaune.
- Déterminer le(s) protocole(s) les plus pertinent(s) à la physionomie du site (accessibilité, continuité écologique...).
- Déterminer les périodes d'observation et de réalisation des protocoles selon les espèces.

Déroulement :

Après avoir fait des recherches bibliographiques afin d'identifier le protocole le plus propice à suivre. Nous n'avons pas pu trouver un protocole adapté, alors nous avons décidé d'ajuster un protocole aux besoins du site de la MRCPN.

Toutes les deux semaines à partir du mois de Mars lors de temps ensoleillés ou peu nuageux, réaliser un transect à environ 20m/minute et noter :

- Les **observations à vue** et les **relevés de plaques**.
- La date de l'observation
- l'Heure de début et de fin des prospections
- L'identité de l'observation
- Conditions météo

Il faut également noter pour chaque individu :

- Espèce
- Nombre d'individus
- Stade (âge)
- Type de contact (visuel, trace, ...)
- Localisation
- Photographie si possible



Figure 20 : Lézard des murailles observé sur le site.

Mise en place

Pour réaliser cet inventaire, les plaques reptiles ont été soulevées lors de nos passages à la MRCPN, ainsi qu'occasionnellement par la commanditaire.

Les observations à vue se sont faites par opportunisme lors de nos observations sur le site.

Difficultés

Étant donné qu'aucun réel transect n'a été réalisé, et que la périodicité des inventaires est faible, il nous est impossible de savoir si les mêmes individus ont été inventoriés à multiple reprise. Nous n'avons donc pas une idée précise de la quantité de reptiles présents sur site.

Piste d'amélioration

- Nous aurions pu respecter le protocole de façon plus stricte afin de pouvoir mieux inventorier la population de reptiles.

PROTOCOLE D'INVENTAIRE CHIROPTÈRES

- Les objectifs de la réalisation de ce protocole sont :
 - Pérenniser et standardiser les pratiques de suivis et d'inventaires.
 - Estimer les populations présentes sur site.
 - Déterminer le(s) protocole(s) pertinent(s) à la physionomie du site (accessibilité, continuité écologique...)
 - Déterminer les périodes d'observation et de réalisation des protocoles selon les espèces.
 - Avoir une idée de l'abondance d'espèces de passages ou présentes sur site.
 - Vérifier les résultats de présence en fonction du déplacement du gîte à chiroptère

Protocole initial

Suite à des recherches bibliographiques afin de trouver et de définir le protocole le plus propice à la zones de la MRCPN et de ses spécificités. Nous avons donc ajusté le protocole pédestre de Vigie-Chiro et du Plan Régional d'Actions en faveur des Chiroptères (PRAC).

Le protocole ajusté vise donc à réaliser des enregistrements des signaux d'écholocation sur 3 points d'écoute répartis sur la zones de la MRCPN (Un point en lisière de la ligne d'arbres derrière, un autre sur le côté devant la bande enherbée et un dernier devant la mare.) ceci pendant 6 minutes.

Période

Le protocole initial recommande de réaliser ces écoutes entre avril et octobre, nous avons donc essayé de les commencer en avril.

Matériel

- Détecteurs d'ultrasons (ex. : Pettersson, Batlogger) pour enregistrer les émissions sonores des chiroptères.

Inspection diurne

Rechercher des indices de présence (guano, restes d'insectes) dans les bâtiments, arbres creux etc.

Diagnostic des bâtiments

Le diagnostic des gîtes de chiroptères en milieu urbain selon le le Plan Régional d'Actions en faveur des Chiroptères (PRAC) consiste à repérer les structures favorables, effectuer des inspections visuelles diurnes, des prospections acoustiques nocturnes et évaluer la sensibilité des sites pour proposer des mesures de protection adaptées.

Ce qui a été réalisé

Nous n'avons pas pu réaliser l'inventaire en raison d'un manque de matériel, malgré plusieurs sollicitations auprès de différentes personnes pour en obtenir. Malheureusement, ces démarches n'ont pas abouti. De plus, les horaires prévus pour les inventaires se sont avérés difficiles à concilier avec les disponibilités des membres du groupe, compte tenu de l'éloignement entre le site d'étude et les lieux de résidence de chacun.

Piste d'amélioration :

Le protocole aurait pu être mis en œuvre si le matériel avait été disponible et si les membres du groupe avaient été plus facilement disponibles et résidaient plus près du site d'étude. Cela aurait permis d'effectuer davantage de passages, offrant ainsi des données plus concrètes sur les espèces présentes et leur abondance.

PROTOCOLE D'INVENTAIRE AVIFAUNE

Pour la conception de ce protocole, nous avons utilisé les connaissances acquises au cours de notre formation et complété ces informations en s'aidant du protocole EPOC est un dispositif de sciences participatives qui s'adresse aux ornithologues amateurs ou professionnels. Relativement peu contraignant pour les observateurs, l'EPOC a pour objectif d'estimer les effectifs nicheurs des oiseaux communs à l'échelle du territoire national. Ce programme est piloté par la LPO France, en collaboration avec le MNHN.

Protocole initial

Les objectifs de la réalisation de ce protocole sont :

- Pérenniser et standardiser les pratiques de suivis et d'inventaires.
- Estimer les populations d'oiseaux présentes sur site.
- **Choix des sites :**
- Sélectionner un ou plusieurs points d'écoute librement accessibles, dans tout type d'habitat (urbain, rural, forestier, etc.).
- **Période d'observation :**
- Réaliser les sessions entre le 1er mars et le 31 juillet, de préférence le matin, entre le lever du soleil et 10h30.
- **Session d'observation :**
- Pendant 5 minutes, noter toutes les espèces d'oiseaux vues ou entendues.
- Indiquer le nombre d'individus pour chaque espèce, leur comportement (chant, vol, posé) et leur distance par rapport à l'observateur.
- **Conditions météorologiques :**
- Éviter les jours de pluie ou de vent fort pour garantir la qualité des données.
- **Enregistrement des données :**
- Saisir les données via l'application NaturaList ou sur le site Faune-France, en précisant qu'il s'agit d'une session EPOC.

Mise en place :

- Pour réaliser cet inventaire, nous l'avons mis en œuvre sur deux créneaux d'une demi-journée à la MRCPN, avec la participation de deux à trois personnes.

Difficultés :

- Le nombre d'inventaires réalisés ne permet pas d'obtenir un recensement exhaustif. De plus, certains individus ont été comptés alors qu'ils ne faisaient que passer en vol. Par ailleurs, les conditions météorologiques et l'horaire des inventaires n'étaient pas optimaux en raison de contraintes imposées.
- **Piste d'amélioration :**
- Pour améliorer cet inventaire, il aurait été pertinent de réaliser un plus grand nombre de sessions afin de recueillir des données plus complètes et représentatives des espèces présentes.
- Cela aurait permis de mieux respecter les normes méthodologiques, en ne prenant pas en compte les oiseaux en vol. De plus, un nombre accru d'inventaires aurait aidé à mieux évaluer la présence des individus en vol, évitant ainsi les biais liés aux passages occasionnels et renforçant la fiabilité des résultats obtenus.

PROTOCOLE D'INVENTAIRE ICHTYOFAUNE

Nous avons donc repris les informations données dans le rapport de l'année précédente en ce qui concerne le taxon de l'Ichtyofaune. En effet, étant donné que les poissons ne sont présents que dans la mare, cet habitat fermé ne permet pas l'arrivée de nouvelles espèces sans introduction volontaire. Les espèces présentes dans la mare restent donc identiques à l'an passé.

Ce qu'on aurait pu faire :

Bien que nous avons déjà les données concernant la présence de 3 espèces de poissons : Carassin commun (*Carrassius carrassius*), Chevesne (*Squalius cephalus*) et Gambusie (*Gambusia holbrooki*). Nous aurions pu évaluer la densité de leurs populations dans la mare à l'aide d'un protocole CMR (capture marquage recapture). Ce protocole en deux étapes assez compliqué à réaliser aurait pu nous donner des données précises sur les espèces de petites tailles (plus nombreuses et moins visibles) comme la gambusie. Un autre protocole plus simple qui aurait pu être mis en place est le comptage visuel de surface, qui aurait été suffisamment exhaustif pour les espèces de grande taille (plus visibles et moins nombreux), mais beaucoup moins précis pour les plus petites.

PROTOCOLE D'INVENTAIRE BOTANIQUE

L'inventaire Botanique a été axé principalement sur les ligneux, le protocole a donc consisté à identifier à l'aide de connaissances et de l'application "PlantNet" les essences ligneuses des bandes enherbées. Le site étant d'une petite superficie, nous avons trouvé plus judicieux d'identifier individuellement chaque arbre l'un après l'autre.

Essences indigènes sur site :

- Lilas de Perse (*Melia azedarach*)
- Micocoulier de Provence (*Celtis australis*)
- Faux indigo (*Amorpha fruticosa*)
- Orme de Sibérie (*Ulmus pumila*)
- Tilleul commun (*Tilia ×europaea*)

Essences exotiques sur site :

- Micocoulier occidental (*Celtis occidentalis*)
- Ginkgo Biloba (*Ginkgo Biloba*)
- Cercis Arbre de Judée (*Cercis siliquastrum*)
- Peuplier du Canada (*Populus x canadensis Moench*)

Mammologie :

Dans l'objectif d'obtenir des données sur la présence de mammifères sur la MRCPN, nous avons pris l'initiative de poser un piège photo sur le site.

Cette action nous a permis d'obtenir des preuves de la présence de plusieurs espèces observées principalement la nuit. En effet, en contexte urbain, la plupart des mammifères adoptent un mode de vie nocturne pour limiter leurs dérangements par les activités anthropiques qui ont principalement lieu en journée.

Choix du site :

La position du piège a été choisie stratégiquement orienté vers la mare qui est un des aménagements les plus fréquentés du site (source d'eau pour la faune environnante).

Enregistrement des données :

Les données photographiques sont ensuite répertoriées après chaque observation en faisant stipuler la date et l'heure de l'observation.



Figure 21 : Fouine (*Martes foina*) capturée par le piège photo.

Piste d'amélioration :

Pour améliorer nos résultats, nous aurions pu nous inspirer du précédent groupe en charge du projet en optant pour une prospection libre et ciblée à la recherche d'indices de présence (pelote de réjection, déjections, empreinte...).

Aménagements

Concernant les aménagements autour du bâtiment de la fédération de chasse et de pêche pour valoriser la biodiversité du site, diverses installations ont été réalisées :

Reptile : nous avons placé à plusieurs endroits derrière la fédération des plaques à reptiles (visibles sur le plan d'aménagement) qui servent d'abri pour les populations de lézard des murailles repéré sur le site lors des inventaires. Ces plaques captent la chaleur du soleil et permettent au lézard de thermoréguler et de s'abriter en dessous, les plaques sont posées au soleil et inclinées pour créer un interstice pour servir d'abri aux reptiles.

Chiroptères : le gîte à chiroptère doit être déplacé sous le toit à l'entrée d'un local de la fédération de chasse, par nos préconisations auprès de l'équipe de la fédération, de façon à limiter le dérangement des populations chiros et faciliter leur développement.

Avifaune : les nids d'hirondelles n'ont pas encore été installés, toutefois nous avons préconisé des emplacements se situant entre les poutres de la toiture à l'extérieur du bâtiment, pour qu'elles puissent être à l'abri en hauteur et éviter le dérangement humain.

D'autres aménagements ont été installés par l'équipe de la Fédération de chasse et de pêche, notamment l'installation d'un bac à boue derrière le bâtiment de la Fédération.

Il nous faut encore installer un gîte à insecte dont nous n'avons pas encore décidé l'emplacement de celui-ci et n'avons pas encore commandé le matériel nécessaire à son installation, en raison d'un manque d'organisation et de planification de cet aménagement.

Carte et photo des plaques à reptiles autour de la Fédération :

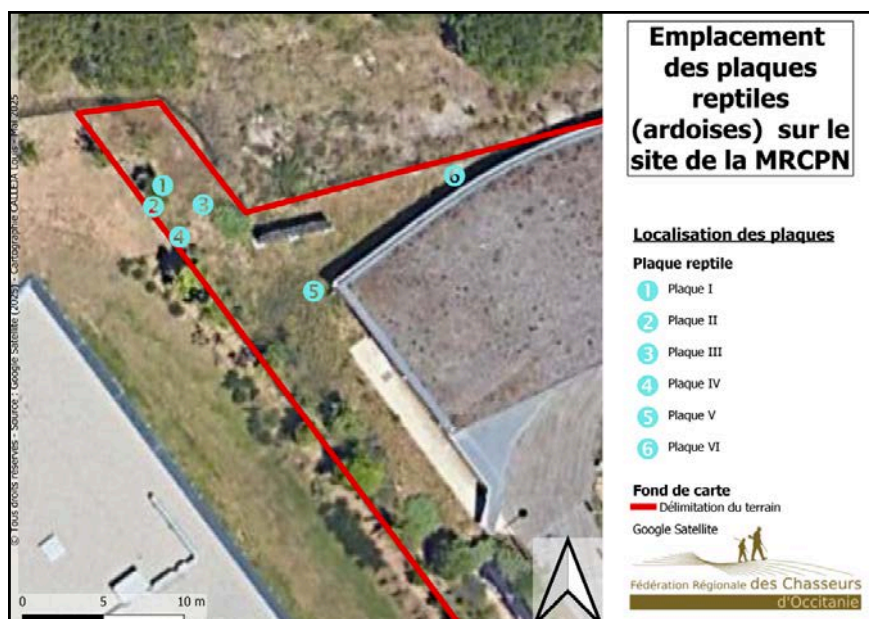


Figure 22 : Emplacement des plaques à reptiles sur le site de la MRCPN



Figure 23 : Plaque à reptile II

6. BILAN ET PERSPECTIVE

Bilan général de la mission

La commande de la MRCPN a été partiellement respectée. En effet, au sein de la mission confiée à notre équipe, nous avons seulement réalisé la plantation des haies et conceptualisé et réalisé l'ateliers d'animations auprès des enfants qui étaient demandés. Certains aménagements ont été créés comme l'installation des plaques à reptiles, le bac à boue, ainsi que les nids d'hirondelles et le gîte à chiroptère. Aussi les inventaires par taxons n'ont pas pu être réalisés correctement, les fiches méthodologiques ont bien été réalisées, mais nous avons souvent été confronté à un manque d'organisation et à de mauvaises conditions météorologiques pendant les périodes d'inventaire, risquant de fausser nos données.

Retours personnels

Corto :

Ce projet à la MRCPN, a été riche en terme d'expériences et d'apprentissage. Au commencement du projet, j'avais du mal à trouver de la motivation pour m'impliquer dans le projet, frustré par le site que j'aurais préféré en "pleine nature". J'ai sans doute sous-estimé le potentiel du site en contexte urbain différent de ce que nous avons eu l'occasion d'étudier au sein de notre formation. De plus, la diversité des missions qui nous ont été confiées nous ont permis d'expérimenter 3 grands axes de notre BTS (Animation, Génie écologique et Expertise naturaliste) à travers divers actions qui pourront être valorisées dans nos projets personnels. Je suis satisfait de voir que la quasi-totalité des missions ont pu être réalisées par le groupe.

Gaston :

Ce projet réalisé au sein de la Fédération de Chasse et de Pêche de l'Hérault fut enrichissant et m'a permis de développer des compétences et des connaissances dans le suivi et le développement de projet en équipe, la conception et la réalisation d'animation, et dans l'installation d'aménagements écologiques sur le site. Bien que ce projet ne corresponde pas à mon objectif en lien avec le milieu marin, ces compétences acquises me serviront dans mon avenir professionnel.

Mathis :

Pour ma part, ce projet a connu de nombreuses difficultés que ce soit d'un point de vue de l'équipe que du point de vue des objectifs. J'ai en effet ressenti un manque d'intérêt collectif envers ce projet pour plusieurs points :

On se retrouve dans un contexte urbain, à côté d'Odysseum, c'est un cadre auquel on ne s'attendait pas et qui, de plus, est très limité en termes de biodiversité. La mise en place du chantier de génie écologique fut aussi compliquée de par différents facteurs.

D'un point de vue personnel, c'est un projet qui en effet ne m'a pas motivé au vu de par ses objectifs et son cadre, j'ai cependant pris conscience que notre commande est ce qui se rapproche le plus d'une vraie mission de génie écologique, ce qui m'a poussé à m'investir davantage. J'ai cependant été absent dans le projet durant une période d'un mois, m'éloignant donc des différentes tâches et objectifs à réaliser. Ce projet tuteuré reste pour moi un projet qui a été compliqué à mener jusqu'au bout, il m'a cependant permis de me rendre compte que c'est réellement une commande professionnelle, celle-ci m'a permis de me former même si de nombreuses difficultés ont été rencontrées.

Louis :

Ce projet m'a permis de découvrir le monde professionnel, de renforcer mon autonomie, mes connaissances, et mes qualités d'animateur. Bien que je trouvais que le projet était totalement dépourvu d'intérêt en début, j'ai pu commencer à apprécier mon travail en milieu d'année et en être fier en fin d'année.

Tandis que la partie "écologique" du site reste limitée, et que la faune urbaine soit à mes yeux répétitive et partiellement inintéressante. J'ai tout de même apprécié l'action de valorisation de la faune urbaine réalisée en fin de projet avec la Classe de CP. Ainsi que tout le travail préparatoire qu'il a fallu réaliser. Et ce même si l'animation ne fait pas partie de mes centres d'intérêt principaux ou de mes ambitions professionnelles.

Tristan :

Le projet n'est pas complètement finalisé, mais une bonne partie a déjà été réalisée, notamment certains inventaires, une animation et la création de supports pédagogiques. Même si je n'étais pas particulièrement motivé au début, j'ai finalement trouvé des aspects intéressants, surtout en lien avec le BTSA GPN. Cela m'a permis de creuser certaines notions vues en cours et de les appliquer sur le terrain. Cependant, je pense que quelques points pourraient être ajustés. La localisation à Odysseum, par exemple, s'éloigne un peu des environnements plus naturels qui auraient été plus en phase avec la formation. De même, certains inventaires perdent en pertinence lorsqu'on sait qu'un travail similaire a déjà été réalisé pour certains taxons. Malgré ces réserves, le projet reste une bonne expérience pour développer des compétences pratiques et apprendre à travailler en équipe, des qualités essentielles pour mener à bien ce type de mission.

Illiona :

Pour ma part, même si le projet a connu un début difficile de par la non-motivation générale du groupe, il m'a permis personnellement de confirmer mes compétences en conception d'outils pédagogiques et réalisation d'animation. De plus, j'ai pu comprendre le processus de la réalisation d'un chantier de génie écologique, qui est l'un des objectifs et axes du BTSA GPN. Cela m'a aussi permis de découvrir et d'approfondir des méthodes et des protocoles d'inventaires concernant les taxons visés.

Même si ce projet n'a pas de liens directs avec mon projet professionnel, les compétences acquises lors de cette année m'auront permis de découvrir le monde professionnel dans un autre cadre qu'un stage de pratique professionnelle.

Recommandation et suite possible du projet

Bien qu'une grande partie de nos missions ait été réalisées, une partie de nos inventaires n'a pas été réalisée à ce jour. Il serait donc pertinent si ce projet perdure, que ceux-ci soient effectués. De même pour les inventaires qui ont pu être mis en place, qui pourront être réitérés afin d'avoir une idée de l'évolution des populations des espèces présentes sur la MRCPN.

De plus, la poursuite de ces inventaires pourrait être un moyen d'évaluer l'efficacité des aménagements en faveur de la biodiversité installés sur le site. En effet, l'installation des haies et des plaques à reptiles a pour but de favoriser le développement de la biodiversité et l'observation de nouvelles espèces ou une augmentation du nombre d'individus au sein de celles-ci prouverait l'efficacité des deux installations. De nouvelles installations ont aussi été envisagées mais n'ont cependant pas vu le jour, comme un abri pour insectes xylophages. On pourrait donc imaginer dans le but d'assurer une continuité de l'objectif de développement de la biodiversité, de les mettre eux aussi en place.

En ce qui concerne les animations, elles pourront être répétées sur le site avec d'autres classes afin de sensibiliser au mieux la population citadine de Montpellier. D'autres actions pédagogiques peuvent aussi être imaginées, tant le potentiel du site est fort.

A n n e x e s



SENSIBILIS'HAIE



Guide de plantation et de bonne gestion

de la haie



Fédération Nationale des Chasseurs

Guide de plantation de la haie 1

32/43 - session 2025

Tableau des espèces observées sur la mare lors du premier inventaire :

Observateur	Date	ordre	Espèce*effectif	Météo
Tristan ELLUL Louis CALLEJA	04/04/2025	Zygoptère	Agrion élégant*8 (<i>Ischnura elegans</i>)	<ul style="list-style-type: none"> • nuageux • peu de vent • 21°C
		Diptère	Tipule du chou*13 (<i>Tipula olearcea</i>)	
		Hémiptère	Gerris*5 (<i>Gerris lacustris</i>)	
		Arachnide	Trombidiidae sp > 20	
			Lycosidae sp*2	
		Hyménoptère	Oecophylla sp >200	

Tableau des espèces observées sur la mare lors du second inventaire :

Observateur	Date	ordre	Espèces	Météo
Tristan ELLUL Louis CALLEJA	09/04/2025	Zygoptère	Agrion élégant* 4 (<i>Ischnura elegans</i>)	<ul style="list-style-type: none"> • nuageux • peu de vent • 20°C
		Diptère	Tipule du chou*8 (<i>Tipula olearcea</i>)	
		Hémiptère	Gerris*2 (<i>Gerris lacustris</i>)	
		Arachnide	Trombidiidae sp > 20	
			Lycosidae sp*2	
		Hyménoptère	Oecophylla sp >200	

Tableau des espèces observées sur le toit végétalisé

Observateur	Date	ordre	espèce	Météo
Louis CALLEJA Tristan ELLUL	04/04/2025	Coléoptère	Bruche de la gourgane*1 (<i>Bruchus rufimanus</i>)	<ul style="list-style-type: none"> • nuageux • peu de vent • 21°C
		Diptère	Tipule du chou*12 (<i>Tipula olearcea</i>)	
		Hyménoptère	Abeille domestique*4 (<i>Apis mellifera</i>)	
			Bourdon domestique*1 (<i>Bombus terrestris</i>)	
			Sphecidae sp*1	
		Arachnide	Trombidiidae sp > 50	
		Orthoptère	Nombreux individus indéterminés > 50	

Tableau des espèces observées dans la bande enherbée :

Observat eur	Date	ordre	espèce	Météo
Louis CALLEJA Tristan ELLUL	04/04/2025	Coléoptère	Coccinelle à sept points*1 (<i>Coccinella septempunctata</i>)	<ul style="list-style-type: none"> • nuageux • peu de vent • 21°C
		Diptère	Tipule du chou*19 (<i>Tipula olearcea</i>)	
		Arachnide	Trombidiidae sp > 50	
		Orthoptère	Nombreux individus indéterminés > 50	

Observat eur	Date	ordre	espèce	Météo
Louis CALLEJA Tristan ELLUL	09/04/2025	Diptère	Tipule du chou*19 (<i>Tipula olearcea</i>)	<ul style="list-style-type: none"> • nuageux • peu de vent • 20°C
			Syrphidae sp*4 (2*2 différents)	
		Hyménoptère	Abeille domestique*4 (<i>Apis mellifera</i>)	
		Hémiptère	Gendarme (<i>Pyrrhocoris apterus</i>)	
		Orthoptère	Nombreux individus indéterminés > 50	

Tableau des espèces observées sous les pierres :

Observateur	Date	ordre	espèce	Météo
Louis CALLEJA	09/04/2025	Coléoptère	Scarite sp	<ul style="list-style-type: none"> • nuageux • peu de vent • 20°C
		Dermaptère	Perce oreille (<i>Forficula auricularia</i>)	
		Lepismatidae	Poisson d'argent (<i>Lepisma saccharina</i>)	
		Hyménoptère	Oecophylla sp	
		Myriapode	Scolopendridae sp	

Observations réalisées par Illiona, Gaston et les membres de la MRCPN :

Heures	Espèce	Critère	Distances (m)
13h30	Rouge gorge	Vu posé	*
*	Chardonneret	Cri	*
*	Pinson des arbres	Cri	*
*	Goéland *4	En vol	*
*	Mésange	Cri	*
*	Goéland*5	En vol	*
*	Faucon crécerelle	Vu posé	*
14h47	Moineau domestique	En vol	*
14h51	Goéland	En vol	*
14h56	Rouge gorge	Chant	*
15h03	Serin <u>cini</u>	Chant	*
15h04	Pie bavarde	En vol	*
15h05	Moineau	En vol	*
15h05	Tourterelle	En vol	*
15h08	Étourneau	En vol	*
15h09	Goéland	En vol	*
15h11	Goéland	En vol	*
15h15	Pigeon ramier*2	Vu posé	*
15h20	Goéland	En vol	*
15h21	Mésange bleu	Chants	*
15h25	Milan noire	En vol	*
15h26	Etourneau *3	En vol	*
15h27	Corneille	En vol	*
15h29	Serin <u>cini</u>	En vol	*
15h30	Pigeon biset	En vol	*
15h31	Goéland	En vol	*
15h34	Pigeon biset	En vol	*
15h35	Serin <u>cini</u>	Chant	*
15h37	Hirondelle rustique	Vu posé	*

Observation d'oiseaux réalisé par les membre de la MRCPN (hors protocole):

1	Espece	Observateur	Date	Nombre	Commentaire
2	Serin <u>cini</u>	Amélie GAILLOT	02.04.2024	1	
3	Serin <u>cini</u>	Amélie GAILLOT	02.04.2024	1	
4	Serin <u>cini</u>	Amélie GAILLOT	07.03.24	1	
5	Serin <u>cini</u>	Amélie GAILLOT	07.03.24	1	
6	Rougequeue noir	Mélanie CONTOUX	14.02.24	1	
7	Rougequeue noir	Amélie GAILLOT	19.03.24	1	
8	Rougequeue noir	Amélie GAILLOT	19.03.24	1	
9	Rouge gorge	Josselin COLLE	19.02.24	1	
10	Pigeon Ramier	Amélie GAILLOT	19.03.24	2	
11	Pigeon Ramier	Amélie GAILLOT	19.03.24	3	
12	Pigeon Ramier	Amélie GAILLOT	19.03.24	2	
13	Pigeon Ramier	Amélie GAILLOT	19.03.24	3	
14	Pigeon Ramier	Léa LONDEIX	20.02.24	2	
15	Pigeon Ramier	Amélie GAILLOT		1	
16	Pie bavarde	Aude MARIE JOSEPH	15.02.24	1	
17	Pie bavarde	Amélie GAILLOT	19.03.24	1	
18	Pie bavarde	Amélie GAILLOT	19.03.24	1	
19	Pie bavarde	Léa LONDEIX	23.04.24	1	
20	Pie bavarde	Amélie GAILLOT		1	
21	Perruche à collier	Amélie GAILLOT		1	
22	Moineau domestique	Maude PARA		1	
23	Mésange charbonnière	Maude PARA		1	
24	Martinet noir	Amélie GAILLOT	23.04	20	En vol
25	Martin pêcheur	Alix HADDAD		1	Posé sur mare
26	Hirondelle rustique	Amélie GAILLOT	11.04.24	2	En vol
27	Hirondelle rustique	Amélie GAILLOT	11.04	2	
28	Héron cendré	Amélie GAILLOT	12.12.22	1	Dans mare - pêche
29	Héron cendré	Mélanie CONTOUX	19.03	1	Dans mare
30	Goeland leucopnée	Amélie GAILLOT	29.03.24	1	
31	Goeland leucopnée	Amélie GAILLOT	29.03.24	1	
32	Fauvette mélanocéphale	Amélie GAILLOT	03.04.2024	1	
33	Fauvette mélanocéphale	Amélie GAILLOT	03.04.2024	1	
34	Fauvette Mélanocéphale	Amélie GAILLOT		1	
35	Faucon crecerelle	Amélie GAILLOT	07.03.24	1	
36	Faucon crecerelle	Amélie GAILLOT	07.03.24	1	
37	Faucon crecelle	Amélie GAILLOT	16.04	1	
38	Faucon crecelle	Amélie GAILLOT	16.04		
39	Etourneaux sansonnet	Amélie GAILLOT	19.03.24	1	
40	Etourneaux sansonnet	Amélie GAILLOT	19.03.24	1	
41	Corneille noire	Amélie GAILLOT	10.04	1	
42	Corneille noire	Amélie GAILLOT	10.04	1	
43	Cigognes blanches	Amélie GAILLOT	11.04.25	4	En vol
44	Buse variable	Amélie GAILLOT	10.04	1	
45	Buse variable	Amélie GAILLOT	10.04	1	
46	Bergeronnette des ruisseau	Amélie GAILLOT	14.11.24	1	
47	Fauvette barbillarde	Amélie GAILLOT	09.11.24	1	
48	Bergeronnette grise	Maude PARA & LEELOO	13.01.25	1	
49	Bergeronnette grise	Amélie GAILLOT	16.01.25	1	
50	Pie bavarde	Amélie GAILLOT	16.01.25	2	
51	Rouge gorge	Amélie GAILLOT	16.01.25	1	
52	Fauvette mélanocéphale	Amélie GAILLOT	23.01.25	1	
53	Buse variable	Amélie GAILLOT	06.02.25	1	En vol
54	Pie bavarde	Amélie GAILLOT	20.02.25	2	
55	Rouge gorge	Amélie GAILLOT	20.02.25	1	
56	Cigognes blanches	Amélie GAILLOT	25.02.25	15	En vol
57	Corneille noire	Amélie GAILLOT	25.02.25	1	En vol
58	Rouge queue noir	Amélie GAILLOT	27.02.25	1	
59	Faucon crecerelle	Amélie GAILLOT	27.02.25	1	
60	Rouge gorge	Amélie GAILLOT & LEELOO	05.03.25	1	
61	Pie bavarde	Amélie GAILLOT & LEELOO	05.03.25	2	
62	Rouge queue noir	Amélie GAILLOT	11.03.2025	3	2 males en confrontation pour 1 femelle
63	Etourneaux sansonnet	Amélie GAILLOT & LEELOO	11.03.2025	30	
64	Pigeon ramier	Amélie GAILLOT & LEELOO	19.03.2025	1	
65	Rougequeue noir	Amélie GAILLOT & LEELOO	19.03.2025	1	
66	Hirondelle Rustique	Maude PARA	15.04.2025	15	En vol au dessus de la MRCPN en prospection
67	Bergeronnette grise	LEELOO CONIN	15.04.2025	1	
68	Pie bavarde	LEELOO CONIN	15.04.2025	1	
69	Pie bavarde	Leeloo CONNIN	28.04.25	1	
70	Pigeon ramier	Leeloo CONNIN	10.05.25	3	

Observations d'insectes réalisées par les membre de la MRCPN (hors protocole):

1	Espece	Observateur	Date	Nombre	Commentaire
2	Zygoptère non déterminé	Amélie GAILLOT	25.05.23		Posé sur mare
3	Moro-sphinx	Josselin COLLE	05.03.24	1	
4	Guêpe maçon non déterminée	Maude PARA			
5	Gerris sp	Amélie GAILLOT	03.04.2024	1	Dans mare
6	Gerris sp	Amélie GAILLOT	03.04.2024	1	
7	Gerris sp	Aude Marie Joseph		1	Dans mare
8	Gerris sp	Aude Marie Joseph			
9	Geris	Aude MARIE JOSEPH	20.03.24	1	
10	Crocothemis écarlate	Amélie GAILLOT	24.05.24	1	Posé sur mare
11	Coleo (toit végétalisé)	Amélie GAILLOT	24.05.23	1	
12	Azuré collier corail	Josselin COLLE	11.04.24	1	
13	Abeille domestique	Amélie GAILLOT		3	
14	Orthoptère gros vert	Amélie GAILLOT	24.09.24	1	
15	Gendarme	Amélie GAILLOT	15.10.24	1	
16	Petit orthoptère rose	Amélie GAILLOT	15.10.24	1	
17	Papillon blanc tache noir	Amélie GAILLOT	15.10.24	1	
18	Vulcain	Amélie GAILLOT	16.10.24	1	
19	Moropsphynx (Macroglossum stella)	Amélie GAILLOT	11.03.2025	1	
20	Moropsphynx (Macroglossum stella)	Louis CALLEJA	28.03.2025	1	
21	Perse oreilles sp	Louis CALLEJA	28.03.2025	4	
22	Gendarme à déterminer	Louis CALLEJA	28.03.2025	1	
23	Coccinelle a 7 points	Amélie GAILLOT & LEELOO	15.04.2025	1	
24	Libellule Déprimée	Amélie GAILLOT & LEELOO	22.04.25	2	Mâle et femelle
25					
26	Libellule n-deter(Anax supposition)	Leelo CONNIN	28.04.25	1	Vol trop rapide et anarc
27					

https://docs.google.com/spreadsheets/d/1oF_8NxDAUPXHo1kex1u4hCKiVKQZi3nJ5onH62-Yvbk/edit?usp=sharing

ENQUÊTE DE SATISFACTION

Nom de l'établissement : St Jean Baptiste de La Salle

Contact (nom/prénom) : Nathalie Vieubled

E-mail : vieubled.nathalie@hotmail.fr

Tél : 06 85 94 07 88

Intitulé de l'animation : URBAFAN

Nombre de participants : 28

Age/classe : 6/7 ans



QUESTIONS

REPONSES

Qu'avez vous pensé de l'animation?



NON

PARFOIS

OUI

La durée des animations était - elle adaptée au public?



Le vocabulaire employé était-il adapté au public?



Le contenu a-t-il apporté assez de connaissances sur le sujet abordé ?



Remarques (conseils, suggestions, avis, autres...) :

Les animations proposées étaient très pertinentes et variées, bien organisées et bien adaptées à l'âge et aux intérêts des enfants de cet tranche d'âge.

Les élèves ont été très intéressés et ils ont tous eu beaucoup de plaisir à participer aux 3 ateliers proposés.

Les adultes accompagnateurs et moi même avons été intéressés par les explications données aux enfants

Le bilan de cet après midi est très satisfaisant. Un grand merci pour l'accueil, l'organisation les apports théoriques présentés sous forme de jeux dans les différents ateliers.



MERCI D'AVOIR PRIS LE TEMPS DE
REPENDRE À CETTE ENQUÊTE .



"LES APPRENTIS NATURALISTES"

ANIMATION BTS



Objectif Général EEDD :

Sensibiliser sur la faune urbaine et découvrir l'expertise naturaliste



Objectif général social :

Développer la cohésion de groupe

ACCUEIL

Les enfants arrivent on les fait s'asseoir sous le préau sur des tapis. Présentez vous, dites bonjour et ce qu'on va faire ajd. On peut leur donner de l'eau et go aux toilettes. (petit bordel). Ils reviennent, prof sépare les groupes. Début activité.

SEQUENCE 1 - PTITS NATURALISTES


- **Où** : Préau + haie + derrière MRCPN (délimité par plots)
- **Qui** : Illiona + Louis + Maude?

Introduction : On met les enfants contre le mur. On leur explique que dans la nature on peut observer plein d'animaux et quand on ne les voit pas ils laissent des indices de présence ! Sont-ils prêt à aller les chercher avec nous autour de la MRCPN ?

Après avoir présenté le matériel et comment ça fonctionne on présente les 2 mini-ateliers.

Ces ateliers seront en **libre accès** : les enfants choisissent au début l'atelier par lequel ils veulent commencer. Quand ils souhaitent changer d'atelier ils préviennent l'animateur référent et vont à l'autre atelier (prévenir l'autre animateur également).

 **Groupe attrape insectes** : (derrière MRCPN) Attraper des insectes, les ramener à l'animateur pour essayer de les identifier avec les livrets et/ou animateur.

 **Groupe oiseaux + indices de présences** : (coté herbe muret) Chaque enfant à des jumelles, on observe si on voit des oiseaux avec l'animatrice. Puis on va voir des indices de présences dans l'herbe. Leur donner une photo de la trace à chercher. Ils appellent l'animateur quand ils l'ont trouvé ! Faire un tour pour que les enfants voient tout ! (empreintes (sanglier, fouine, renard, hérisson), **exuvie (cigale)**, **plume (pigeon)**, **mue (serpent)**).

Fin : 3mn avant la fin on prend tout le groupe pour faire un tour des plaques, nichoirs et bacs à boue, pour leur montrer qu'on peut cohabiter en ville avec les animaux qu'on a vu !

SEQUENCE 2 - Y EN A "MARE" DES POISSONS !

- **Où** : Devant la MRCPN + salle pêche
- **Qui** : Corto + Tristan + Leeloo?

Introduction : On amène les enfants devant la mare. Regarder la mare avec les enfants. Leur demander ce qui existe dans la mare selon eux? Et la que voyez vous dans la mare ?

Dans la mare on peut trouver : Gerris, libellule, carassin, gambusie, chevenne, héron cendrée, nénufars blanc, iris des marais, massettes, prêle des marais, potamot,

Expliquer que cette mare a été créée par l'homme, que c'est pour ça qu'il y a des poissons et pas de grenouille !

Flore → Rébus utiliser pour identification de la flore



Poissons : (Devant MRCPN) Expliquer comment identifier un poisson ! Leur montrer les livrets et les critères de reconnaissances (nageoires, couleurs etc). Montrer le poisson pêché le matin (chevesne), il y a 3 photo de poissons collés sur les vitres (carassin, gambusie chevesne (présents aussi dans la mare)), les enfants doivent se poser devant celui à quoi il ressemble le plus !



Dessin naturaliste : (salle pêche) Les enfants retournent en salle pêche. On leur donne un dessin naturaliste avec des pointillés à relier (Libellule, Héron cendrée, Lézard des murailles, Mésange / bergeronnette). Bien écrire son nom dessus ! Ils ont également accès au livret mare.

SEQUENCE 3 - TIME'S UP DES ANIMAUX

- **Où** : Grande salle MRCPN
- **Qui** : Mathis + Gaston

Introduction : Leur expliquer qu'on va apprendre à découvrir les animaux de la ville !

Qui est-ce : Les enfants s'assoient en rond. Chaque Enfant a une photo d'animal différent chacun sur la tête déjà vu dans les autres anim. Chaque enfant pose une question sur son animal et tout le monde répond.

Liste carte MRCPN utilisées :

Liste carte à faire : Hirondelle, lézard des murailles, libellule, pie bavarde, couleuvre de Montpellier, bourdon (liste des espèces à prévoir les enfants ne connaissent pas forcément les nom)



Devinette : On récupère ensuite toutes les cartes, chacun son tour les enfants tire une carte et doit donner un indice (1 mot, chant ou cri), les autres lèvent la main et essaient de deviner.



Mime : Rebelotte les enfants tirent une carte et doivent cette fois mimer l'animal !

FIN

On remet les enfants sur les tapis sous le préau. On les remercie. On fait un jeu savoir si ils ont aimé (pas du tout, un peu, bcp) (jeu à définir). Puis on les remercie en leur offrant au hasard une carte espèces ! (à envoyer à maude par louis puis à plastifier par maude/leeloo)

Inventaire herpéto

Espèce	Observateur	Nombre	Lieux	Date	Météo
Lézard des murailles	Gaston Beau	1	Terrasse du bâtiment	28/11	Ensoleillé
Lézard des murailles	Gaston Beau	1	Pierrier	28/11	Ensoleillé
Lézard des murailles	Gaston Beau	1	Muret proche de la mare	01/02	Nuageux
Lézard des murailles	Gaston Beau	1	Haie	01/02	Nuageux
Lézard des murailles	Gaston Beau	1	Plaque 1	20/02	Ensoleillé
Lézard des murailles	Gaston Beau	1	Plaque 5	10/04	Ensoleillé, chaud
Lézard des murailles	Gaston Beau	1	Plaque à reptile contre le grillage	10/04	Ensoleillé, chaud
Lézard des murailles	Gaston Beau	1	Terrasse du bâtiment	24/04	Soleil, nuageux
Lézard des murailles	Gaston Beau	1	Mare	15/05	Soleil
Tarente de Mauritanie	Amélie GAILLOT	1	x	19.03.24	
Tarente de Mauritanie	Amélie GAILLOT	1	x	19.03.24	
Lézard des murailles	Amélie GAILLOT	2	x	07.03.24	
Lézard des murailles	Amélie GAILLOT	2	x	07.03.24	
Lézard des murailles	Amélie GAILLOT	2	x	14.02.24	
Lézard des murailles	Maude PARA	1	x	22.03.24	
Tarente de maurétanie	Léa LONDEIX	1	x	19.03.24	
Lézard des murailles	Eva FAURE	1	x	17.09.24	
Lézard des murailles	Amélie GAILLOT	1	x	27.02.25	
Lézard des murailles	Maude PARA	1	x	27.05.25	
Tarente de Mauritanie	Maude PARA	1	x	28.05.25	
Lézard des murailles	Leeloo CONNIN	3	x	28.04.25	
Lézard des murailles	Leeloo CONNIN	2	x	10.05.25	
Tarente de Maurétanie	Leeloo CONNIN	1	x	14.05.25	